

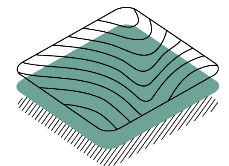
# Modificació puntual 1/2019 del PGOU de Lluçmajor

**Relativa a la classificació de sòl urbanitzable directament ordenat i  
requalificació de parcel·les en sòl urbà**

---

Estudi ambiental estratègic

Avaluació ambiental estratègica ordinària



**GAAT**

Urbanisme, territori i medi ambient

## EQUIP REDACTOR

GAAT

Aina Soler Crespí, *arquitecta*

Francisca Balle Llabrés, *ambientòloga*

Margalida Mestre Morey, *geògrafa*

Alejandro Pilares García, *geògraf*

**Abril 2023**



Gabinet d'Anàlisi Ambiental i Territorial

Tel. 971227791 – Mòb. 636500972

Pere Dezcallar i Net, 13 3º 8ª

07004 Palma, Illes Balears

[www.gaat.es](http://www.gaat.es)



Ajuntament de Lluçmajor

Tel. 971660050

Plaça d'Espanya, 12

07620 Lluçmajor

[www.llucmajor.org](http://www.llucmajor.org)

## DOCUMENT AMBIENTAL

<b>1</b>	<b>ASPECTES INTRODUCTORIS</b>	<b>1</b>		
1.1	ANTECEDENTS	1		
1.2	MARC NORMATIU	1		
1.3	TRAMITACIÓ	3		
1.4	CONTINGUT DE L'ESTUDI AMBIENTAL ESTRATÈGIC 4			
1.5	CONTINGUT DOCUMENTAL	6		
1.6	DOCUMENT D'ABAST	7		
<b>2</b>	<b>DESCRIPCIÓ DEL PLA</b>	<b>8</b>		
2.1	CRITERIS I OBJECTIUS DEL PLA	8		
2.2	CARACTERÍSTIQUES DEL PLA	9		
2.3	INCIDÈNCIA SOBRE EL PLANEJAMENT TERRITORIAL I SECTORIAL	9		
<b>3</b>	<b>SITUACIÓ ACTUAL DEL MEDI AMBIENT</b>	<b>10</b>		
3.1	LOCALITZACIÓ	10		
3.2	MEDI FÍSIC	10		
3.3	RISCOS I ÀREES DE PROTECCIÓ TERRITORIAL	12		
3.4	MEDI BIÒTIC	12		
3.5	MEDI PERCEPTUAL: PAISATGE I BÉNS PATRIMONIALS	12		
			3.6	MEDI SOCIOECONÒMIC 12
			3.7	INFRASTRUCTURES I SERVEIS URBANÍSTICS 14
			3.8	CONSUM DE RECURSOS I GENERACIÓ DE RESIDUS 15
			<b>4</b>	<b>CARACTERÍSTIQUES AMBIENTALS DE LES ZONES QUE ES PODEN VEURE SENSIBLEMENT AFECTADES 16</b>
			<b>5</b>	<b>OBJECTIUS DE PROTECCIÓ AMBIENTAL 17</b>
			<b>6</b>	<b>IDENTIFICACIÓ DELS EFECTES AMBIENTALS POTENCIALS 18</b>
			6.1	ACCIONS 19
			6.2	EFECTES ESPERATS 21
			<b>7</b>	<b>MESURES PROPOSADES 23</b>
			<b>8</b>	<b>ESTUDI D'ALTERNATIVES 25</b>
			<b>9</b>	<b>PLA DE VIGILÀNCIA AMBIENTAL 27</b>
			<b>10</b>	<b>CONCLUSIONS 29</b>

## 1 ASPECTES INTRODUCTORIS

### 1.1 ANTECEDENTS

El planejament vigent al municipi de Lluçmajor és el Pla General d'Ordenació Urbana (PGOU), aprovat definitivament el 30 de novembre de 1984, publicat al Butlletí Oficial de dia 5 de gener de 1958. Aquest planejament ha estat objecte de diverses modificacions.

El PGOU delimitada els terrenys objecte de la present Modificació Puntual (MP) com un Sòl Urbà Programat. Posteriorment, la Llei 6/1999, de 3 d'abril, de les Directrius d'Ordenació Territorial de les Illes Balears i de mesures tributàries (DOT) va desclassificar aquests terrenys, passant a tenir la consideració de sòl rústic.

Actualment, d'acord amb el Pla Territorial Insular de Mallorca (PTIM), l'àmbit se situa majoritàriament dins el sòl rústic general, concretament de la categoria Àrea de Transició de Creixement (AT-C). Una petita part de l'àmbit es troba dins el sòl urbà del nucli de Lluçmajor.

La MP per delimitar aquest sòl urbanitzable directament ordenat es va iniciar l'any 2017, quan es va sol·licitar l'exempció de la tramitació ambiental, d'acord amb l'article 9.5 de la Llei d'avaluació ambiental de les Illes Balears vigent en aquell moment (Llei 12/2016, de 17 d'agost). Aquesta exempció fou denegada per informe de la CMAIB.

Posteriorment es va redactar la documentació de la MP i de l'avaluació ambiental estratègica simplificada. L'Informe Ambiental Estratègic (IAE) formulat per la CMAIB conclou que la MP s'ha de subjectar a la tramitació ordinària de l'avaluació ambiental estratègica.

Així, actualment s'ha redactat la versió final de la documentació de la MP i l'Estudi Ambiental Estratègic (EAE) de tramitació ordinària, incorporant totes les consideracions i determinacions del document d'abast així com donant resposta a les al·legacions i als informes rebuts de les administracions afectades durant la fase de consultes.

### 1.2 MARC NORMATIU

La incorporació de criteris de sostenibilitat en el planejament urbanístic pren importància i concreció a Balears a partir de la Llei 2/2014, de 25 de març, d'ordenació i ús del sòl, que es pronuncia clarament a favor d'un desenvolupament urbanístic sostenible, sobre la base de propiciar l'ús racional dels recursos naturals harmonitzant els requeriments de l'economia, l'ocupació, la cohesió social, la igualtat de tracte i d'oportunitats, la salut i la seguretat de les persones i la protecció de l'entorn. Des d'aquesta perspectiva, el primer objectiu de la Llei és impregnar les polítiques urbanístiques de l'exigència de conjugar les necessitats de creixement amb els imperatius de el desenvolupament sostenible.

L'avaluació ambiental estratègica (en endavant AAE) és un procediment administratiu instrumental d'obligat compliment per a l'aprovació o adopció de plans i programes així com les seves revisions o modificacions.

Actualment, la normativa en vigor en matèria d'avaluació ambiental a l'estat espanyol és la Llei 21/2013, de 9 de desembre, d'avaluació ambiental. En l'àmbit autonòmic, la legislació d'aplicació és el decret 1/2020, de 28 d'agost, pel qual s'aprova el text refós de la Llei d'avaluació ambiental de les Illes Balears (BOIB núm. 150, de 29 d'agost de 2020).

Tal com preveu la legislació esmentada, l'objectiu de l'AAE és analitzar els possibles efectes significatius dels plans o programes proposats sobre el medi ambient, justificar la seva necessitat i demostrar la seva conveniència tot valorant possibles alternatives raonables, tècnicament i ambientalment viables. Per tal de garantir la sostenibilitat ambiental de les propostes, els efectes sobre el medi ambient que se'n derivin han de ser proporcionals i assumibles i, en tot cas, s'han de proposar les mesures preventives, correctores o compensatòries necessàries per a minimitzar els impactes negatius.

Segons l'article 2 de la Llei 21/2013, epígraf g), ha d'existir proporcionalitat entre els efectes sobre el medi ambient dels plans, programes i projectes, i el tipus de procediment d'avaluació al qual, si s'escau, s'hagin de sotmetre. Amb aquest propòsit, l'article 12 del Decret legislatiu 1/2020 s'encarrega de determinar l'àmbit d'aplicació de l'avaluació ambiental estratègica ordinària i simplificada.

***"Article 12. Àmbit d'aplicació de l'avaluació ambiental estratègica.***

*1. Seran objecte d'una avaluació ambiental estratègica ordinària els plans i els programes, així com les seves revisions, que adoptin o aprovin les administracions autonòmica, insular o local de les Illes Balears, l'elaboració i l'aprovació dels quals s'exigeixi per una disposició legal o reglamentària o per acord del Consell de Govern o del Ple d'un consell insular, quan:*

*a) Estableixin el marc per a la futura autorització de projectes legalment sotmesos a avaluació d'impacte ambiental i es refereixin a l'agricultura, ramaderia, silvicultura, aquicultura, pesca, energia, mineria, indústria, transport, gestió de residus, gestió de recursos hídrics, ocupació del domini públic maritimoterrestre, utilització del medi marí, telecomunicacions,*

*turisme, ordenació del territori urbà i rural, o de l'ús del sòl, inclosa la delimitació d'usos portuaris o aeroportuaris.*

*b) Requereixin una avaluació per afectar espais de Xarxa Natura 2000 en els termes prevists en la legislació sobre patrimoni natural i biodiversitat.*

*c) Els que requereixin una avaluació ambiental estratègica simplificada, quan es produeixi algun dels supòsits següents:*

*I. Quan així ho decideixi, cas per cas, l'òrgan ambiental en l'informe ambiental estratègic d'acord amb els criteris de l'annex V de la Llei 21/2013, de 9 de desembre, d'avaluació ambiental.*

*II. Quan així ho determini l'òrgan ambiental, a sol·licitud del promotor.*

*2. També seran objecte d'una avaluació ambiental estratègica ordinària les modificacions dels plans i programes inclosos en les lletres a) i b) de l'apartat 1 d'aquest article quan, per si mateixes, impliquin:*

*a) Establir un marc nou per a l'autorització futura de projectes legalment sotmesos a l'avaluació d'impacte ambiental en les matèries incloses en l'apartat 1.a) anterior.*

*b) S'entendrà que les modificacions comporten un nou marc per a l'autorització futura de projectes legalment sotmesos a avaluació ambiental quan la seva aprovació generi la possibilitat d'executar algun projecte nou sotmès a avaluació ambiental, o augmenti les dimensions o l'impacte eventual de projectes sotmesos a avaluació ambiental ja permesos en el pla o programa que es modifica.*

c) *Requerir una avaluació perquè afecten espais Xarxa Natura 2000 en els termes prevists en la legislació del patrimoni natural i de la biodiversitat.*

3. *Seran objecte d'avaluació ambiental estratègica simplificada:*

a) *Els plans i els programes esmentats en les lletres a) i b) de l'apartat 1 d'aquest article, i les seves revisions, que estableixin l'ús, en l'àmbit municipal, de zones d'extensió reduïda.*

b) *Els plans i els programes, i les seves revisions, que estableixin un marc per a l'autorització de projectes en el futur, però no compleixin els altres requisits que s'indiquen en les lletres a) i b) de l'apartat 1 d'aquest article.*

4. *També seran objecte d'avaluació ambiental estratègica simplificada:*

a) *Les modificacions esmentades en l'apartat 2 d'aquest article, quan siguin de caràcter menor, en els termes que es defineixen en l'article 5 de la Llei 21/2013, de 9 de desembre, d'avaluació ambiental.*

b) *Les modificacions de plans o programes que, tot i no estar incloses en l'apartat 2 d'aquest article, suposin, per si mateixes, un nou marc per a l'autorització de projectes. Es considerarà que les modificacions de plans i programes comporten un nou marc de projectes quan la seva aprovació generi la possibilitat d'executar nous projectes, o augmenti les dimensions o l'impacte eventual dels permisos en el pla o programa que es modifica i, en tot cas, quan suposin un increment de la capacitat de població, residencial o turística, o habilitin la transformació urbanística d'un sòl en situació rural.*

5. *Quan l'òrgan substantiu valori que un pla o programa, sigui en la seva primera formulació o sigui en la seva revisió, o la modificació d'un pla o programa vigent, no està inclòs en cap dels supòsits dels apartats anteriors d'aquest article, i, per tant, no està subjecte a avaluació ambiental estratègica, ho justificarà mitjançant un informe tècnic que quedarà a l'expedient."*

Així, la present MP constitueix un pla subjecte a AAE ordinària ja que es tracta de la modificació d'un pla que estableix un nou marc per a l'autorització futura de projectes legalment sotmesos a AIA en matèria d'ordenació del territori.

A més, així ho va establir l'òrgan ambiental quan va formular l'Informe Ambiental Estratègic dia 5 de febrer de 2020 (publicat al BOIB núm. 103, de 6 de juny de 2020), on s'acordava subjectar la MP a la tramitació ordinària i, per tant, l'IAE actua com a document d'abast de l'Estudi Ambiental Estratègic.

### 1.3 TRAMITACIÓ

El procediment a seguir en les propostes d'ordenació sotmeses a avaluació ambiental estratègica ordinària és l'establert als articles 17-29 de la llei estatal 21/2013, d'avaluació ambiental.

Cal tenir en compte que la tramitació ambiental es va iniciar en procediment simplificat, però la CMAIB va formular l'Informe Ambiental Estratègic (IAE) dia 5 de febrer de 2020 (publicat al BOIB núm. 103, de 6 de juny de 2020), on s'acordava subjectar la MP a la tramitació ordinària.

Per tant, amb l'obtenció de l'IAE que actua com a document d'abast, s'ha de continuar la tramitació d'acord amb els articles 20-28 de la Llei 21/2013.

**Redacció de l'Estudi Ambiental Estratègic.** A partir de les consideracions del document d'abast i del resultat de les consultes realitzades a les administracions afectades es redactarà l'EAE amb el contingut mínim establerts a la Llei 21/2013, juntament amb la versió inicial del Pla.

**Informació pública i consultes a les administracions públiques afectes i les persones interessades.** L'òrgan substantiu exposarà la versió inicial del Pla i l'EAE a informació pública durant un mínim de 45 dies hàbils. Simultàniament es realitzaran les consultes a les administracions públiques afectades i les persones interessades, que tindran un termini de 30 dies hàbils per emetre els informes i al·legacions que estimin pertinents.

**Proposta final del pla o programa.** Tenint en compte les al·legacions i els informes formulats durant la fase d'informació pública i consultes es realitzaran els canvis necessaris, si s'escau, per elaborar la proposta final del Pla i de l'EAE.

**Anàlisi tècnica de l'expedient.** La CMAIB analitzarà el Pla i l'EAE per valorar els impactes significatius que se'n poden derivar.

**Declaració ambiental estratègica.** Una vegada finalitzada l'anàlisi tècnica, la CMAIB formularà la Declaració Ambiental Estratègica (DAE) en el termini de 4 mesos des de la recepció de l'expedient complet. La DAE tindrà la naturalesa d'informe preceptiu, determinant i contindrà una exposició dels fets que resumeixi les principals fites del procediment incloent els resultats de la informació pública, de les

consultes, si escau, els de les consultes transfrontereres, així com de les determinacions, mesures o condicions finals que s'hagin d'incorporar al pla o programa que finalment s'aprovi o adopti. La DAE té una vigència de 2 anys des de la seva publicació al BOIB.

#### 1.4 CONTINGUT DE L'ESTUDI AMBIENTAL ESTRATÈGIC

Aquest document constitueix l'Estudi Ambiental Estratègic, que és part integrant del pla, i el seu contingut mínim és el previst a l'article 20 i a l'Annex IV de la Llei 21/2013:

##### ***"Annex IV. Contingut de l'estudi ambiental estratègic***

*La informació que haurà de contenir l'estudi ambiental estratègic previst a l'article 20 serà, com a mínim la següent:*

- 1. Un esbós del contingut, objectius principals del pla o programa i relacions amb altres plans i programes pertinents;*
- 2. Els aspectes rellevants de la situació actual del medi ambient i la seva probable evolució en cas de no aplicació del pla o programa;*
- 3. Les característiques mediambientals de les zones que es puguin veure afectades de manera significativa i la seva evolució tenint en compte el canvi climàtic esperat en el termini de vigència del pla;*
- 4. Qualsevol problema mediambiental existent que sigui rellevant per al pla, incloent en particular els problemes relacionats amb qualsevol zona d'especial importància mediambiental, com les zones designades de conformitat amb la legislació aplicable sobre espais naturals i espècies protegides i els espais protegits de la Xarxa Natura 2000;*

5. Els objectius de protecció mediambiental fixats en els àmbits internacional, comunitari o nacional que guardin relació amb el pla o programa i la manera en què aquests objectius i qualsevol aspecte mediambiental s'han tingut en compte durant la seva elaboració;

6. Els probables efectes significatius en el medi ambient, inclosos aspectes com la biodiversitat, la població, la salut humana, la fauna, la flora, la terra, l'aigua, l'aire, els factors climàtics, la seva incidència en el canvi climàtic, en particular una avaluació adequada de la petjada de carboni associada al pla, els béns materials, el patrimoni cultural, el paisatge i la interrelació entre aquests factors. Aquests efectes han de comprendre els efectes secundaris, acumulatius, sinèrgics, a curt, mitjà i llarg termini, permanents i temporals, positius i negatius;

7. Les mesures previstes per prevenir, reduir i, en la mesura del possible, compensar qualsevol efecte negatiu important en el medi ambient de l'aplicació del pla o programa, incloent aquelles per mitigar la seva incidència sobre el canvi climàtic i permetre la seva adaptació al mateix;

8. Un resum dels motius de la selecció de les alternatives previstes i una descripció de la manera en què es va realitzar l'avaluació, incloses les dificultats, com deficiències tècniques o falta de coneixements i experiència que poguessin haver-se trobat a l'hora de demanar la informació requerida;

9. Un programa de vigilància ambiental en què es descriguin les mesures previstes per al seguiment;

10. Un resum de caràcter no tècnic de la informació facilitada en virtut dels epígrafs precedents.”

A més, i d'acord amb l'article 17, apartat 7, del decret legislatiu 1/2020, de 28 d'agost, pel qual s'aprova el Text refós de la Llei d'avaluació ambiental de les Illes Balears es preveu que:

“7. Els plans i programes, així com les seves revisions i modificacions, que s'hagin de sotmetre a avaluació ambiental estratègica, hauran d'incorporar la perspectiva climàtica al procés d'avaluació ambiental. A aquest efecte, incorporaran als documents ambientals la informació recollida a l'apartat 1 de l'article 20 de la Llei 10/2019, de 22 de febrer, de canvi climàtic de les Illes Balears.”

L'article 20 de la Llei 10/2019 determina que:

“1. La nova formulació, adaptació o revisió dels plans directors sectorials, els plans territorials insulars i els instruments de planejament municipal, així com qualsevol altre pla sotmès a avaluació ambiental estratègica, han d'incorporar la perspectiva climàtica en el procés d'avaluació ambiental. A aquest efecte, han d'incorporar:

a) Una anàlisi del seu impacte sobre les emissions de gasos amb efecte hivernacle directes i induïdes, així com mesures destinades a minimitzar-les o compensar-les en cas que no es puguin evitar.

b) Una anàlisi de la vulnerabilitat actual i prevista davant els efectes del canvi climàtic i mesures destinades a reduir-la.

c) Una avaluació de les necessitats energètiques del seu àmbit d'actuació i la determinació de les mesures necessàries per minimitzar-les i per garantir la generació d'energia d'origen renovable.

2. En els nous desenvolupaments urbanístics que prevegin els instruments recollits en l'apartat anterior s'ha de reservar una àrea de sòl destinada a la generació d'energia renovable amb una superfície



*suficient per generar l'equivalent anual a les necessitats energètiques d'aquest desenvolupament.”*

També s'incorpora un estudi de suficiència de recursos hídrics i de capacitat de sanejament, per donar compliment a l'article 43 del nou Pla Hidrològic de les Illes Balears, de tercer cicle de planificació (2022-2027), i que l'Administració Hidràulica pugui avaluar la suficiència del recurs per satisfer la nova demanda i per realitzar-ne una depuració adequada.

**“Article 43. Suficiència de recursos hídrics i capacitat de depuració de la planificació**

- 1. D'acord a l'article 25.4 del TRLA l'AH emetrà informe previ sobre els actes i plans en matèria de medi ambient, ordenació del territori i urbanisme, espais naturals, pesca, muntanyes, regadius i obres públiques d'interès regional sempre que tals actes i plans afectin al règim i aprofitament de les aigües continentals o als usos permesos a terrenys de domini públic hidràulic i a les seves zones de servitud i policia. Quan els actes o plans anteriors comportin noves demandes de recursos hídrics, l'AH es pronunciarà expressament sobre l'existència o inexistència de recursos suficients per satisfer tals demandes, a no ser que els actes dictats siguin en aplicació d'instruments de planejament prèviament informats per l'AH.*
- 2. (...)*
- 3. Els actes o plans de la comunitat autònoma o entitats locals que comportin la generació d'aigües residuals, contemplaran i justificaran solucions adequades per a la gestió d'aquestes, bé a través de sistemes de sanejament existents amb capacitat*

*suficient o bé a través de noves instal·lacions, que garanteixin, en tot moment, el compliment de les normes de qualitat establertes per al medi receptor. Aquests plans o instruments de planejament se sotmetran a l'informe previ de l'AH. Per a això serà necessari que s'aporti informe de l'entitat responsable de la depuració que assegurí que els volums generats d'aigua residual, tant en cabal com en concentració de contaminants, podran ser tractats íntegrament per l'EDAR existent, i no interferiran amb el compliment dels valors límit d'emissió imposats en l'autorització d'abocament al domini públic hidràulic o al domini públic marítim terrestre. En cas contrari, els documents de planejament o projectes que suportin tals actuacions, hauran de preveure les actuacions de depuració necessàries per a atendre els nous abocaments. En cas que siguin necessàries noves infraestructures, s'haurà d'incloure l'estudi econòmic i financer en les fitxes del planejament”*

## 1.5 CONTINGUT DOCUMENTAL

L'EAE consta de dos documents en forma de memòria escrita. El primer correspon a l'EAE pròpiament dit mentre que el segon és el preceptiu Document Resum.

El document presenta tres annexos que permeten completar l'estudi:

- **Annex I.** Perspectiva climàtica
- **Annex II.** Anàlisi de la suficiència de recursos hídrics i de la capacitat de sanejament

## 1.6 DOCUMENT D'ABAST

Com ja s'ha comentat, la CMAIB va emetre el 5 de febrer de 2020 l'Informe Ambiental Estratègic que actua com a document d'abast. En aquest s'especifiquen les consideracions tècniques que s'hauran de tenir en compte per a la MP i l'EAE. A continuació es detalla com s'han incorporat aquests aspectes i es descriuen les tasques realitzades.

*1. D'acord amb el punt 4 de l'article 75 del PHIB vigent, s'ha d'establir una xarxa de sanejament separativa d'aigües residuals i pluvials o bé mesures alternatives que minimitzin l'impacte derivat de l'existència de les xarxes unitàries de sanejament i pluvials d'acord amb allò previst al capítol III de gestió de la demanda. També s'hauran de prendre mesures per afavorir la infiltració de les aigües pluvials (art. 60.6 i 60.8 del PHIB 2019)*

S'ha inclòs aquest punt com a mesura (apartat 7) i s'ha traslladat a la fitxa del sector.

*2. La futura construcció del centre de salut i altres possibles equipaments dotacionals hauran de complir amb l'establert a l'article 61 del PHIB 2019 "els edificis d'ús públic hauran d'instal·lar obligatòriament aixetes o grifons electrònics en els quals l'obertura i tancament es faci mitjançant sensors de presència o altres sistemes que permetin un estalvi equivalent d'aigua".*

S'ha inclòs aquest punt com a mesura (apartat 7) i s'ha traslladat a la fitxa del sector.

*3. Els habitatges futurs hauran de tenir en compte l'establert a l'article 60.3 del PHIB 2019 o normativa que el substitueixi «Sempre que sigui viable, les noves edificacions disposaran de sistemes de recollida de pluja, amb l'objectiu d'emmagatzemar-les per a un ús posterior.*

*Aquesta mesura serà obligatòria als nous habitatges unifamiliars i les edificacions situades en sòl rústics".*

S'ha inclòs aquest punt com a mesura (apartat 7) i s'ha traslladat a la fitxa del sector.

*5. S'ha de fer referència a la integració paisatgística, concretament al compliment de les normes d'aplicació directa en matèria paisatgística que preveuen la legislació territorial i urbanística (art. 10.5 de la Llei 12/2016, de 17 d'agost, d'avaluació ambiental de les Illes Balears).*

S'ha avaluat l'efecte sobre el paisatge (medi perceptual) a l'apartat 6. Per garantir una adequada integració paisatgística de de la proposta, s'han inclòs nombroses mesures preventives i correctores a l'apartat 7.

*5. S'ha de fer un estudi específic sobre la incidència de la modificació puntual sobre el canvi climàtic. És recomanable dur a terme una avaluació adequada de la petjada de carboni. Aquesta avaluació ajudarà a establir les corresponents mesures preventives, correctores i, si escau, compensatòries per tal de reduir la incidència sobre el canvi climàtic.*

S'analitza aquest punt a l'Annex II. Perspectiva climàtica.

*6. S'han d'analitzar els accessos al futur centre de salut i la seva afecció sobre la mobilitat. S'han de proposar mesures per a una mobilitat sostenible.*

La mobilitat s'ha analitzat a la memòria urbanística de la MP.

*7. L'enllumenat públic haurà de ser tal que es minimitzi el consum elèctric.*

S'ha inclòs aquest punt com a mesura (apartat 7) i s'ha traslladat a la fitxa del sector.

8. *Les noves edificacions que se'n derivin de la modificació hauran de ser de consum energètic quasi nul.*

S'ha inclòs aquest punt com a mesura (apartat 7) i s'ha traslladat a la fitxa del sector.

9. *S'ha d'avaluar la possibilitat d'instal·lar plaques fotovoltaïques a les cobertes de les edificacions.*

S'ha inclòs aquest punt com a mesura (apartat 7) i s'ha traslladat a la fitxa del sector.

10. *Els aparcaments de carrer hauran de disposar de punts de recàrrega de vehicle elèctric. A més, s'hauran de reservar places d'aparcament per a vehicles lliures d'emissions.*

Els requeriments de punts de recàrrega de vehicles elèctrics i de reserva d'estacionament s'inclouen a la fitxa del sector.

11. *S'hauran de tenir en compte les consideracions establertes als informes de la Direcció Insular d'Urbanisme, del Servei de Canvi Climàtic i Atmosfera i del Servei d'Estudis i Planificació.*

S'han considerat.

## 2 DESCRIPCIÓ DEL PLA

### 2.1 CRITERIS I OBJECTIUS DEL PLA

El planejament vigent al municipi de Lluçmajor és el Pla General d'Ordenació Urbana (PGOU), aprovat definitivament el 30 de novembre de 1984, publicat al Butlletí Oficial de dia 5 de gener de 1958. Aquest planejament ha estat objecte de diverses modificacions.

El PGOU delimitada els terrenys objecte de la present Modificació Puntual (MP) com un Sòl Urbà Programat. Posteriorment, la Llei 6/1999, de 3 d'abril, de les Directrius d'Ordenació Territorial de les Illes Balears i de mesures tributàries (DOT) va desclassificar aquests terrenys, passant a tenir la consideració de sòl rústic.

Actualment, d'acord amb el Pla Territorial Insular de Mallorca (PTIM), l'àmbit se situa majoritàriament dins el sòl rústic general, concretament de la categoria Àrea de Transició de Creixement (AT-C). Una petita part de l'àmbit es troba dins el sòl urbà del nucli de Lluçmajor.

L'objectiu principal de la present modificació puntual és:

- Obtenir prou sòl públic dotacional per solucionar les necessitats de creixement municipal a mitjà termini, les quals es solucionaven en els darrers anys mitjançant declaracions d'interès general.

Els objectius secundaris de la present modificació puntual són:

- Tancar el teixit urbà de Lluçmajor a la zona objecte de modificació, afectat per unes mitges illes urbà-rústiques i carrers tallats i sense sortida.

- Reordenar les intensitats d'ús actuals i ajustar-les amb l'increment de superfície de sòl urbà de la present modificació, de manera que l'increment global d'habitatges sigui nul, aconseguint així mateix un ajust dels usos a la realitat existent, creant una uniformitat en la totalitat de les pomes. D'aquesta manera, el mínim creixement de sòl urbà residencial suposarà únicament un augment de la superfície classificada i de sostre edificable, però no de les intensitats existents actualment, establint una coherència urbanística i una integració més gran de l'edificació en el paisatge urbà.

## 2.2 CARACTERÍSTIQUES DEL PLA

L'àmbit de la present modificació puntual comprèn una petita part de sòl urbà delimitat per la Ronda Ponent i els carrers Fleming i Guillem Terrassa, així com una zona d'àrea de transició de creixement limítrof amb la Ronda Ponent i el carrer Francesc Aulet.

Es pretén delimitar un nou sòl urbanitzable directament ordenat (SUDO) motivat per la necessitat d'obtenir sòl públic dotacional. Aquest SUDO, anomenat URB-O-01, es destinarà en bona part a sòl dotacional però també s'obtindrà un sòl de serveis destinat a usos comercials i es tancaran les dues illetes residencial amb el mateix ús.

Per compensar el creixement d'habitatges d'aquest SUDO i obtenir un increment nul de la capacitat residencial, la zona urbana de l'àmbit es requalifica, passant de residencial a serveis.

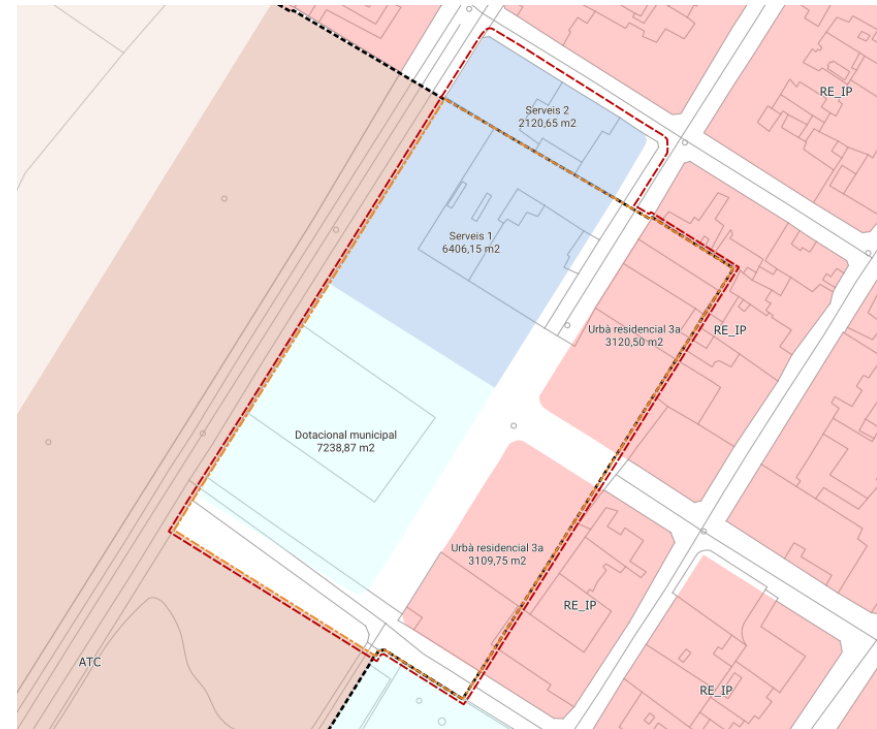


Figura 1. Ordenació proposada de l'àmbit afectat per la MP.

## 2.3 RELACIONS AMB EL PLANEJAMENT TERRITORIAL I SECTORIAL

En compliment de la norma 7 del PTIM, el nou sòl urbanitzable destinat a ús residencial, turístic o mixt haurà d'ubicar-se dins l'àrea de transició de futur creixement urbà (AT-C). Per altra banda, la modificació no té efecte sobre els plans sectorials atès que es tracta d'una modificació del planejament urbanístic municipal de reduïda extensió. En tot cas, la proposta s'adapta a les disposicions del planejament d'ordre superior i compleix amb allò que preveu el Pla Territorial Insular de així com els diferents Plans Directors Sectorials que afecten a l'àmbit.

### 3 SITUACIÓ ACTUAL DEL MEDI AMBIENT

#### 3.1 LOCALITZACIÓ

El terme municipal de Lluçmajor s'ubica al sud-oest de l'illa, a la comarca del Migjorn. Té una superfície de 32.704 ha i limita amb els municipis de Palma, Algaida, Montuïri, Porreres i Campos.

L'àmbit objecte de la MP se situa adjacent al nucli urbà de Lluçmajor, al límit oest, majoritàriament al sòl rústic general i una petita zona de sòl urbà, amb una superfície total de 2,7 ha.

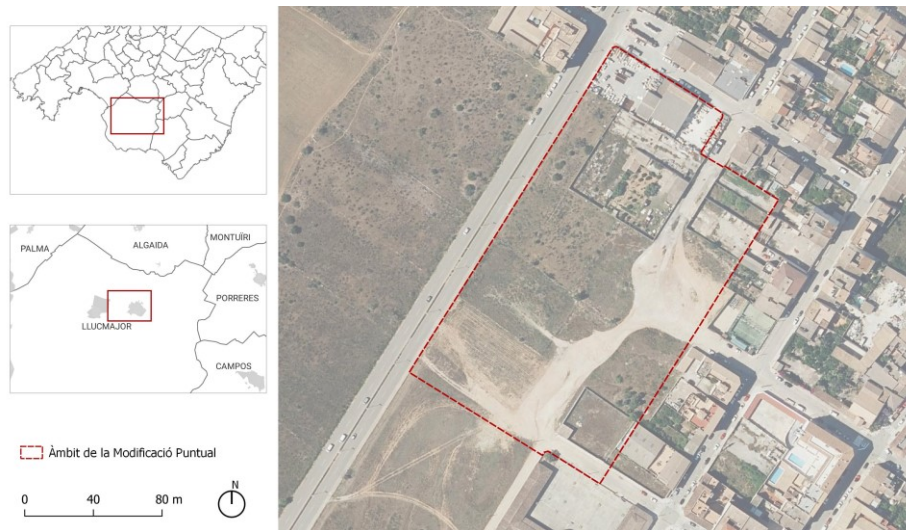


Figura 2. Localització de l'àmbit de la MP.

#### 3.2 MEDI FÍSIC

##### 3.2.1 Topografia i geologia

L'àmbit s'ubica a la zona més interior del terme municipal de Lluçmajor, a uns 13 km de la línia de costa. Es tracta d'uns terrenys bastant plans, amb una altitud d'entre 135 i 138 msnm, que augmenta longitudinalment al llarg de l'àmbit, en direcció SO-NE. El pendent mitjà de la zona és de l'1,88%.

Tota l'entorn se situa sobre materials del Quaternari, constituïts per dipòsits al·luvials i col·luvials (llims, argiles i graves).

##### 3.2.2 Climatologia

La situació geogràfica de Mallorca en la Mediterrània occidental condiona un tipus de clima que es veu afectat per dos tipus dominants de circulació atmosfèrica: aquella que prové dels vents de ponent, característica de les latituds mitjanes com la nostra, amb la seva successió de fronts nuvolosos, i la que prové de la zona subtropical, amb altes pressions i escasses precipitacions i normalment de caràcter convectiu.

El clima de Lluçmajor és d'estepa local, de tipus BSk segons la classificació de Köppen-Geiger, amb una temperatura mitjana anual de 17,8°C i precipitacions anuals de 401mm.

El mes més calorós és agost, amb una mitjana de 26,1°C, i el mes més fred és febrer, amb 10,6°C. Quant a les pluges, el mes més sec és juliol, amb només 5 mm, mentre que la major part de la precipitació anual es produeix durant el mes d'octubre, amb 57 mm. Tot això es pot observar al climograma de Lluçmajor:

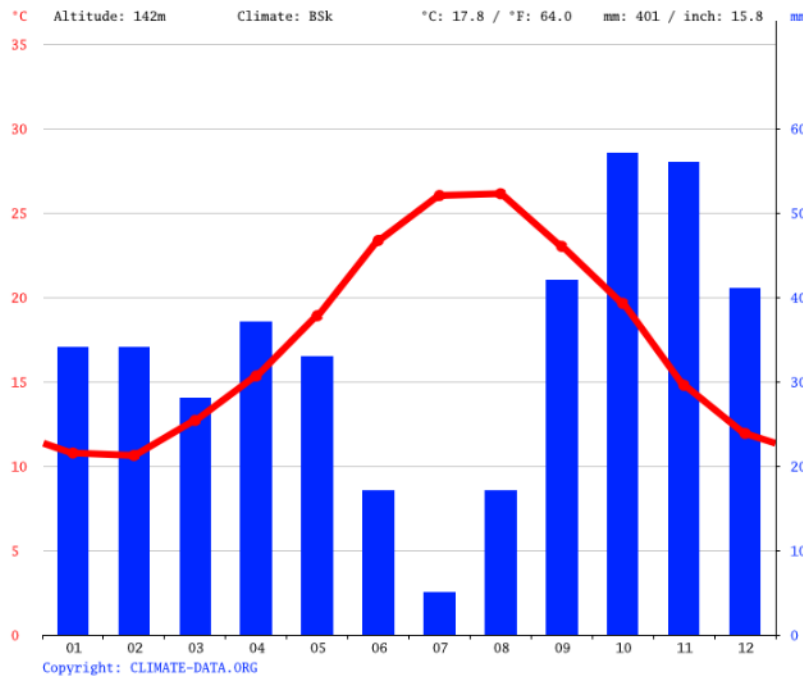


Figura 3. Climograma de Lluçmajor del període 1991-2021. Font: Climate data.

	Gen.	Feb.	Mar.	Abr.	Mai.	Jun.	Jul.	Ago.	Set.	Oct.	Nov.	Des.
T. mitjana (°C)	10,8	10,6	12,7	15,3	18,9	23,4	26	26,1	23	19,6	14,8	11,9
T. mínima (°C)	8,2	7,7	9,2	11,7	14,8	18,8	21,6	22,1	19,8	16,9	12,5	9,5
T. màxima (°C)	13,6	13,8	16,4	19,3	23,1	28,1	30,8	30,7	26,7	22,8	17,4	14,6
Precip. (mm)	34	34	28	37	33	17	5	17	42	57	56	41
Humitat (%)	78%	74%	71%	68%	64%	59%	59%	62%	69%	74%	76%	78%

Taula 1. Dades climatològiques de Lluçmajor (1991-2021). Font: climate data.

### 3.2.3 Hidrologia superficial i subterrània

A l'àmbit de la MP no s'hi troba cap curs d'aigua superficial. A uns 300 metres al nord hi circula el Torrent de na Joanota, però que no té consideració de massa d'aigua superficial segons el vigent PHIB.

La zona se situa sobre la massa d'aigua subterrània 1821M1 Marina de Lluçmajor. Segons el vigent PHIB de tercer cicle (2022-2027), aprovat recentment mitjançant el Reial Decret 49/2023, de 24 de gener, la massa presenta un bon estat quantitatiu, amb un índex d'explotació del 69%, però un mal estat químic a causa d'un excés de clorurs.

Cal destacar que el municipi també consumeix aigua subterrània de la massa 1814M1 Xorrigo. Aquesta massa es troba en bon estat quantitatiu, amb un índex d'explotació del 50%, i en bon estat químic, segons el vigent PHIB.

Tot l'entorn presenta una vulnerabilitat mitjana davant la contaminació d'aqüífers.

### 3.2.4 Usos i ocupació del sòl

Els terrenys objecte de la MP ocupen majoritàriament una àrea de sòl rústic general, d'Àrea de Transició de Creixement (AT-C), tot i que també abasten una petita zona del sòl urbà.

Aquests terrenys rústics, tot i no estar urbanitzats, no presenten cap activitat vinculada al sector primari sinó que mostren un estat degradat i s'hi detecten diverses edificacions i infraestructures antròpiques en considerable mal estat.

De fet, no s'hi troben espècies vegetals naturals pròpies de l'entorn sinó que només presenta certa vegetació de tipus ruderal.

### 3.2.5 Ambient atmosfèric

La Direcció General d'Energia i Canvi Climàtic del Govern de les Illes Balears disposa d'una zonificació i de diverses estacions de control per a l'avaluació de la qualitat de l'aire. D'acord amb això, l'àmbit s'inclou a

la zona ES0413 Resta de Mallorca. Tanmateix, l'estació de control de la qualitat de l'aire més propera a l'àmbit és la de Sant Joan de Déu, a Palma.

Segons el visor estatal de l'Índex Nacional de Qualitat de l'Aire, aquesta estació ha registrat, durant l'últim any, una qualitat de l'aire bona i raonablement bona la major part del temps (91% dels dies). S'ha de destacar, a més, que aquesta estació mesura la contaminació del nucli urbà de Palma. Per tant, és previsible que la qualitat de l'aire de Lluçmajor sigui millor que l'obtinguda a l'estació de Sant Joan de Déu.

### 3.3 RISCOS I ÀREES DE PROTECCIÓ TERRITORIAL

Al Pla Territorial Insular de Mallorca (PTIM) es delimiten les àrees de prevenció de riscos (APR) d'inundació, d'esllavissaments, d'erosió i d'incendis (actualitzada amb les Zones d'Alt Risc de l'any 2021). Els terrenys objecte de la MP no estan afectats per cap d'aquests riscos.

De la mateixa manera, es delimiten les àrees de protecció territorial (APT) de carreteres i de costes, que tampoc afecten l'àmbit.

### 3.4 MEDI BIÒTIC

#### 3.4.1 Flora i fauna

Com ja s'ha comentat, la zona no presenta vegetació natural pròpia de l'entorn, sinó que només s'hi troba vegetació de tipus ruderal a causa de la degradació dels terrenys i l'acció humana.

De fet, és destacable que tant el CORINE (projecte europeu d'usos del sòl) i el SIGPAC (Sistema d'Informació Geogràfica de Parcel·les Agrícoles) consideren l'àmbit com a sòl urbà.

#### 3.4.2 Espais naturals protegits

L'entorn de l'àmbit objecte de la MP no presenta cap zona protegida per la Llei 5/2005, de 26 de maig, per a la conservació dels espais de rellevància ambiental (ni espais naturals protegits ni àrees incloses a la Xarxa Natura 2000).

Tampoc hi ha presència d'espais protegits per la Llei 1/1991, de 30 de gener, d'espais naturals i de règim urbanístic de les àrees d'especial protecció de les Illes Balears, ni pel planejament territorial ni municipal.

### 3.5 MEDI PERCEPTUAL: PAISATGE I BÉNS PATRIMONIALS

Gairebé tot el terme municipal de Lluçmajor, inclòs l'àmbit de la MP, es troba dins la Unitat Paisatgística UP7 de Migjorn, d'acord amb la cartografia del PTIM.

Els terrenys no presenten cap element catalogat ni tenen un interès paisatgístic destacable. De fet, la zona mostra un estat molt degradat i antropitzat.

### 3.6 MEDI SOCIOECONÒMIC

#### 3.6.1 Economia

Segons la informació disponible a l'Institut d'Estadística de les Illes Balears, el municipi de Lluçmajor tenia l'any 2022, de mitjana, 12.377 residents afiliats a la seguretat social. El pes de l'economia recau principalment en el sector serveis, que suposa el 84% de les afiliacions de la població. El segueix la construcció amb un 13%. La indústria i l'agricultura representen només un 2% i un 1% dels afiliats residents al municipi.

En canvi, en relació amb el nombre de treballador que tenen el centre de treball a Lluçmajor, hi ha una mitjana de 41 treballadors l'any 2022. Segueix sent majoritari el sector serveis, però baixa fins el 56% dels afiliats. La resta d'afiliats es reparteixen bastant equitativament, amb un 18% a la construcció, un 17% al sector primari i un 9% a la indústria.

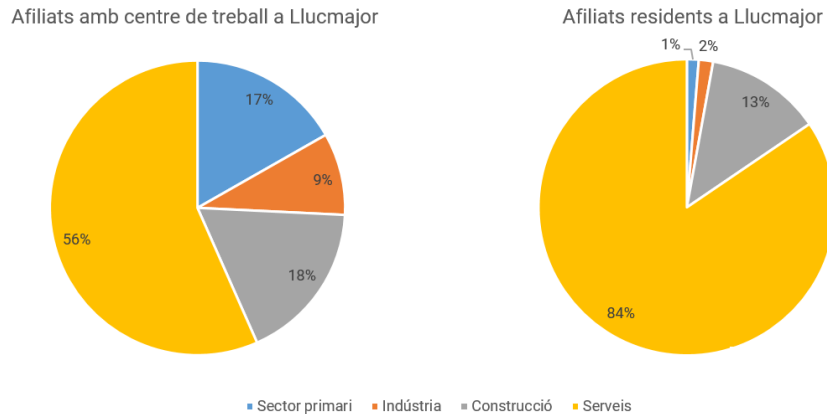


Figura 4. Afiliació a la seguretat social, amb centre de treball a Lluçmajor (esquerra) i residents (dreta). Font: Observatori del Treball i IBESTAT.

D'acord amb el Registre de places turístiques del Consell de Mallorca, el municipi de Lluçmajor compta amb un total de 713 establiments i 18.175 places turístiques registrades.

	Establiments	Places
Agroturisme	24	611
Apartament turístic	2	1.056
Estada turística en habitatge	625	4.161
Habitatge turístic de vacances	15	115
Hostal	3	161
Hostal residència	3	128
Hotel	37	11.477
Hotel apartament	1	346
Hotel rural	2	92

Turisme d'interior	1	28
TOTAL	713	18.175

Taula 2. Places turístiques registrades a Lluçmajor. Font: Registre d'empreses, activitats i establiments turístics, Consell de Mallorca.

### 3.6.2 Població i habitatge

Lluçmajor, a dia 1 de gener de 2022, tenia 38.722 habitants. L'evolució demogràfica del municipi és la pròpia dels municipis situats a l'entorn de Palma, amb un important creixement a partir de la dècada dels 90, que s'intensifica a la primera dècada del segle XXI. A partir de l'any 2010 les xifres s'estabilitzen i el nombre d'habitants experimenta un creixement molt suau. L'única davallada es detecta l'any 2014 però després es torna a registrar un creixement continu de la població.

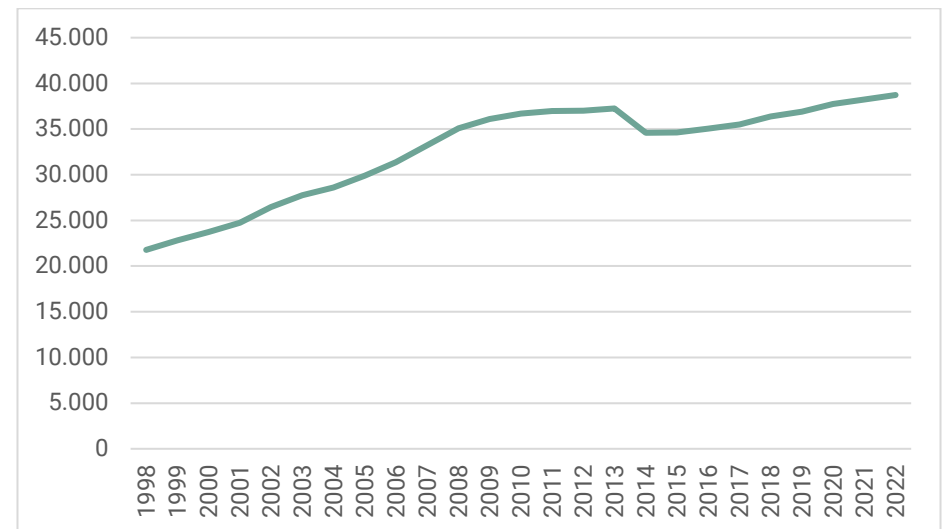


Figura 5. Evolució de la població resident a Lluçmajor (1998-2022). Font: IBESTAT.

Cal destacar que el municipi presenta 14 nuclis urbans diferenciats. La major part de la població resident de l'any 2022 es troba al nucli urbà de Lluçmajor (11.262 habitants), seguit de s'Arenal (9.538 habitants).



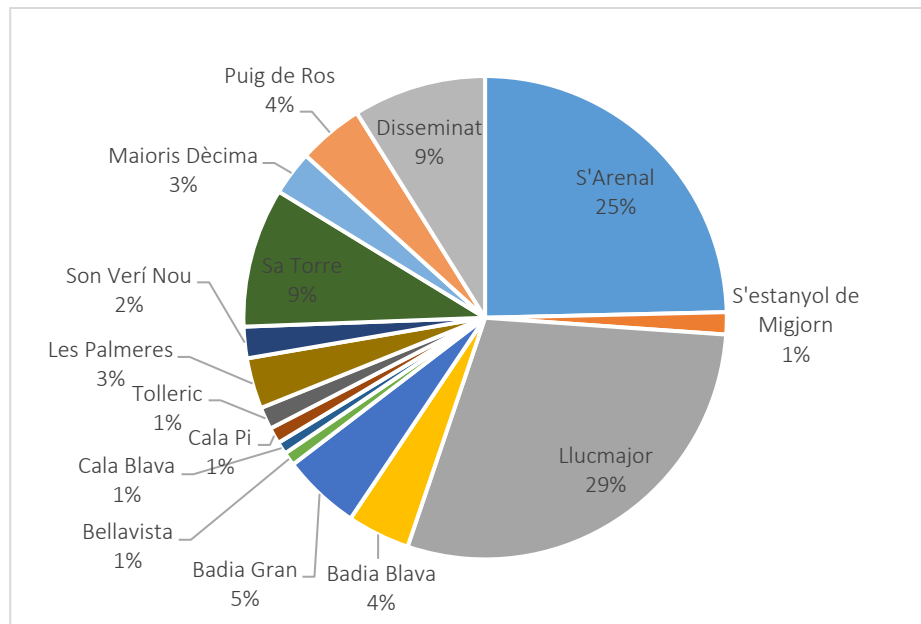


Figura 6. Població resident per entitats singulars de població, 2022. Font: IBESTAT.

Tot i que no es disposa de dades actualitzades de l'habitatge de Lluçmajor, es pot analitzar el Cens de població i habitatge de l'Institut Nacional d'Estadística (INE) de l'any 2011:

Tipus d'habitatge	Número d'habitatges	Percentatge sobre el total
Habitatges principals (llars)	13.965	69,93%
Habitatges secundaris	2.835	14,20%
Habitatges buits	3.170	15,87%
Total habitatges	19.970	100,00%

Taula 3. Dades d'habitatge de Lluçmajor. Font: INE, Cens 2011.

### 3.7 INFRAESTRUCTURES I SERVEIS URBANÍSTICS

L'entorn urbà proper a l'àmbit disposa de totes les xarxes dels serveis urbanístics bàsics: xarxa viària degudament pavimentada i amb voreres adequades, enllumenat públic, xarxa d'abastiment d'aigua, sanejament d'aigües residuals i subministrament d'energia elèctrica.

L'aigua residual del terme municipal es dirigeix a l'Estació Depuradora d'Aigua Residual (EDAR) de Lluçmajor, gestionada per l'empresa pública ABAQUA. Es tracta d'una EDAR dimensionada per 79.500 habitants equivalents i un cabal de disseny de 5.803.500 m<sup>3</sup> anuals, segons l'Informe de sanejament i depuració 2021 d'ABAQUA. Aquesta depuradora realitza un correcte tractament de l'aigua, complint els requisits d'abocament d'aigua tractada establerts a la normativa.

El municipi de Lluçmajor està connectat amb Palma per l'autopista Ma-19. A més de les sortides de l'autopista, també arriben al nucli urbà les carreteres secundàries Ma-19A, Ma-5010 que connecta amb Algaida i la Ma-5020 que va a Porreres. L'àmbit de la MP es troba adjacent a la Roda de Ponent, que permet una fàcil connexió amb la carretera Ma-19A i amb l'autopista Ma-19.

El nucli urbà de Lluçmajor presenta nombrosos equipaments, com centres d'ensenyament, instal·lacions esportives, centres sanitaris i assistencials, i centres culturals. De fet, l'àmbit del nou sòl urbanitzable se situa just al costat d'un centre públic d'educació infantil i primària.

### 3.8 CONSUM DE RECURSOS I GENERACIÓ DE RESIDUS

#### Energia

Segons dades de Red Eléctrica de España a 2021, del 100% de l'energia elèctrica que es consumeix a les Balears, un 72% es genera a la mateixa comunitat i el 28% restant prové del cable submarí que connecta les illes amb la Península.

D'acord amb el Pla d'Acció per l'Energia Sostenible i el Clima (PAESC), en el marc europeu del Pacte de les Batlies, el consum energètic de Lluçmajor l'any 2017 va ser de 467.072 MWh, que suposa un increment del 5% respecte el consum del 2005. Considerant la població resident, es detecten oscil·lacions importants però més vinculades als canvis demogràfics que al consum energètic.

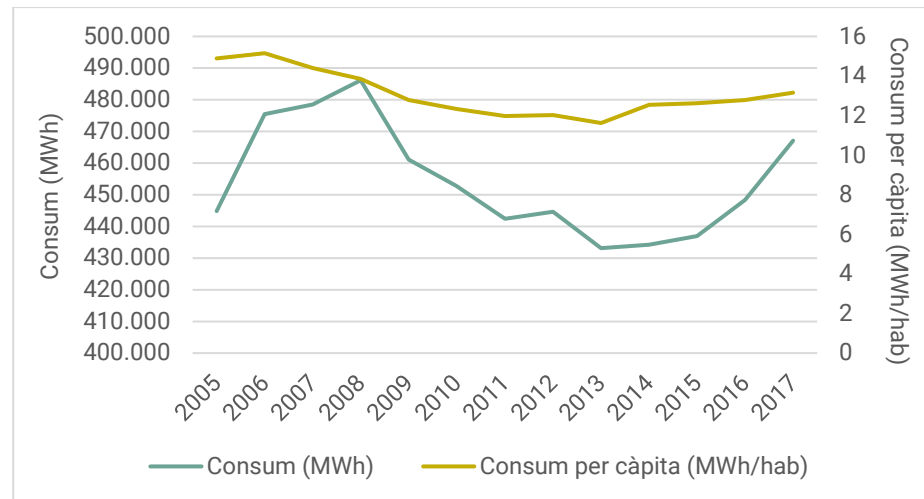


Figura 7. Evolució del consum energètic total i per càpita de Lluçmajor. Font: PAESC.

Percentatge d'ús	2005	2017	Variació 2005-2017
Domèstic	26,18%	23,77%	-9,21%
Serveis	20,55%	18,27%	-11,09%
Transport privat i comercial	50,17%	54,98%	9,59%
Edificis municipals	1,41%	1,43%	1,42%
Enllumenat públic	0,89%	0,87%	-2,25%
Transport municipal	0,91%	0,68%	-25,27%

Taula 4. Consum energètic per sectors. Font: PAESC.

El sector que suposa un major consum energètic és el transport privat i comercial, amb més de la meitat de tot el consum del municipi. A més, aquest consum s'incrementa durant el període estudiat. El segueixen el sector residencial i els serveis, però ambdós redueixen notablement el seu consum entre el 2005 i el 2017. En canvi, l'àmbit de l'ajuntament suposa un consum energètic bastant baix, incloent instal·lacions transport i enllumenat públic.

Quant a les fonts energètiques, les més consumides a Lluçmajor són el gasoil A, l'electricitat i la gasolina. Mentre que el gasoil A i l'electricitat han augmentat la seva participació al consum del municipi pel període 2005-2017, l'ús de la gasolina ha disminuït.

També es consumeixen altres combustibles: gasoil C, GLP i gas canalitzat. Aquest últim ha patit un increment del 50% entre el 2005 i el 2017, mentre que els altres dos han minvat.

#### Aigua

La massa d'aigua subterrània 1821M1 Marina de Lluçmajor s'inclou a la Unitat de Demanda D (Migjorn), que acaba d'entrar en situació de prealerta per sequera, d'acord amb l'Índex de Sequera Hidrològica publicat mensualment per la Direcció General de Recursos Hídrics

(DGRH). En canvi, la massa 1814M1 Xorrigo forma part de la Unitat de Demanda F (Palma – Alcúdia), que es troba en situació de normalitat.

Segons el Resum anual de dades d'abastiment urbà d'aigua per terme municipal de Mallorca, elaborat per la DGRH, les dades de consum d'aigua de Lluçmajor són les següents:

Any	Subministrament (hm <sup>3</sup> )	Consum (hm <sup>3</sup> )	Pèrdues (%)
2016	3,951	2,975	24,71
2017	3,934	3,025	23,12
2018	4,041	2,942	27,21
2019	4,317	3,058	29,16
2020	3,613	2,656	26,48
2021	3,729	2,757	26,07

Taula 5. Abastiment d'aigua potable de Lluçmajor. Font: DGRH.

### Residus

Segons l'informe Anàlisi del sistema de gestió dels residus municipals a les Illes Balears (2021), publicat per la Direcció General de Residus i Educació Ambiental, la generació de residus municipals per càpita (considerant la població de fet) de Lluçmajor és mitjana, d'entre 300 i 600 kg per persona. En canvi, l'índex de recollida selectiva d'aquests residus és molt baix, inferior al 25% del total.

## 4 CARACTERÍSTIQUES AMBIENTALS DE LES ZONES QUE ES PODEN VEURE SENSIBLEMENT AFECTADES

A causa de la reduïda extensió de l'àmbit de la MP i de les escasses repercussions ambientals generalitzades d'aquesta MP sobre el medi ambient de Lluçmajor, l'anàlisi de les característiques ambientals de la zona afectada es tracta a l'apartat anterior (veure apartat 3. Situació actual del medi ambient).

## 5 OBJECTIUS DE PROTECCIÓ AMBIENTAL

Atès que un dels pilars de l'avaluació ambiental del pla són els objectius i criteris ambientals establerts, a continuació es presenta una síntesi dels objectius de protecció ambiental fixats en l'àmbit internacional, nacional, autonòmic o local que relacionats amb la MP.

Existeixen diverses figures normatives, acords, convenis, plans, estratègies, etc. que estableixen obligacions o criteris que s'han de tenir en compte i que estan relacionats amb la proposta de Modificació Puntual que es planteja. La següent taula sintetitza aquests instruments en funció de l'àmbit temàtic i l'àmbit territorial (internacional, comunitari, nacional i autonòmic):

Urbanisme i ordenació del territori	<p><u>Estatal</u> Real Decret Legislatiu 7/2015, de 30 d'octubre, pel qual s'aprova el text refós de la Llei de sòl i rehabilitació urbana</p> <p><u>Autonòmic</u> Llei 14/2000, de 21 de desembre, d'ordenació territorial Llei 6/1999, de 3 d'abril, de les Directrius d'Ordenació Territorial de les Illes Balears i de mesures tributàries Llei 12/2017, de 29 de desembre, d'urbanisme de les Illes Balears Reglament general de la Llei 2/2014, de 25 de març, d'ordenació i ús del sòl, per a l'illa de Mallorca Pla territorial insular de Mallorca</p>
Desenvolupament sostenible	<p><u>Internacional</u> Declaració de Rio sobre medi ambient i desenvolupament (1992) Declaració de Johannesburg sobre el desenvolupament sostenible (2002) Objectius de desenvolupament sostenible de les Nacions Unides per al 2030</p> <p><u>Estatal</u> Directrius generals de l'estratègia de desenvolupament sostenible 2030</p>

	Estratègia espanyola de sostenibilitat urbana i local
Biodiversitat i connectivitat ecològica	<p><u>Internacional</u> Conveni de Nacions Unides sobre la diversitat biològica Estratègia paneuropea per a la diversitat ecològica i paisatgística (1995)</p> <p><u>Estatal</u> Reial Decret 139/2011, de 4 de febrer, que desenvolupa el llistat d'espècies silvestres en règim de protecció especial i el catàleg espanyol d'espècies amenaçades</p>
Aigua i costa	<p><u>Comunitari</u> Directiva 2000/60/CE de Parlament Europeu i de Consell, de 23 d'octubre de 2000, per la qual s'estableix un marc comunitari d'actuació en l'àmbit de la política d'aigües (Directiva Marc de l'Aigua)</p> <p><u>Autonòmic</u> Reial Decret 49/2023, de 24 de gener, pel qual s'aprova el Pla Hidrològic de la Demarcació Hidrogràfica de les Illes Balears</p>
Atmosfera	<p><u>Comunitari</u> Directiva 2008/50 /CE de Parlament europeu i de Consell, de 21 de maig de 2008, relativa a la qualitat de l'aire ambient i a una atmosfera més neta a Europa</p> <p><u>Estatal</u> Llei 34/2007, de 15 de novembre, de qualitat de l'aire i protecció de l'atmosfera Reial Decret 102/2011, de 28 de gener, relatiu a la millora de la qualitat de l'aire Reial Decret Legislatiu 1/2016, de 16 de desembre, pel qual s'aprova el text refós de la Llei de prevenció i control integrats de la contaminació Reial Decret 1890/2008, de 14 de novembre, pel qual s'aprova el Reglament d'eficiència energètica en instal·lacions d'enllumenat exterior i les seves Instruccions tècniques complementàries EA-01 a EA-07</p>
Sòl	<p><u>Estatal</u> Reial Decret 9/2005, de 14 de gener, pel qual s'estableix la relació d'activitats potencialment contaminants del sòl i els criteris i estàndards per a la declaració de sòls contaminants</p>

	<u>Autonòmic</u> Llei 8/2019, de 19 de febrer, de residus i sòls contaminats de les Illes Balears
Canvi climàtic	<u>Internacional</u> Conveni marc de Nacions Unides sobre el canvi climàtic COP21: Acords de París sobre el canvi climàtic Nova agenda urbana, derivada de la III conferència sobre habitatge i desenvolupament urbà (Quito 2016) <u>Comunitari</u> Nova estratègia de la UE sobre adaptació al canvi climàtic (2021) Llibre blanc d'adaptació al canvi climàtic de la UE <u>Estatal</u> Pla nacional d'adaptació al canvi climàtic (PNACC) 2021-2030 <u>Autonòmic</u> Llei 10/2019, de 22 de febrer, de canvi climàtic i transició energètica
Paisatge	<u>Comunitari</u> Conveni europeu del paisatge <u>Autonòmic</u> Bases per a una estratègia de paisatge de Mallorca
Mobilitat	<u>Comunitari</u> Estratègia transport 2050 del llibre blanc de la UE <u>Autonòmic</u> Pla Director Sectorial de mobilitat de les Illes Balears
Riscos	<u>Comunitari</u> Directives Seveso I, II i III <u>Autonòmic</u> Decret 54/2017, de 15 de desembre, pel qual s'aprova el Pla Especial d'Actuació en Situacions d'Alerta i Eventual Sequera de les Illes Balears

Taula 6. Instruments de protecció ambiental.

## 6 IDENTIFICACIÓ DELS EFECTES AMBIENTALS POTENCIALS

Per a la identificació i valoració dels potencials efectes sobre el medi ambient derivats de la proposta, s'ha seguit la metodologia següent:

- Identificació i descripció de les accions derivades de l'execució i el funcionament del pla.
- Relació dels factors ambientals afectats per les accions identificades.
- Descripció dels efectes esperats sobre el medi ambient. A partir d'aquesta descripció i de les particularitats de l'entorn i de la Modificació Puntual, s'estima la magnitud dels efectes en un rang de -5 a +5, sent -5 un impacte molt negatiu i +5 un impacte molt positiu.
- Caracterització dels efectes d'acord amb les tipologies establertes a la legislació estatal d'avaluació ambiental:

Tipologia		Definició
1.	Directe	L'efecte incideix sobre un factor ambiental determinat a partir d'una primera acció causant.
	Indirecte	L'efecte es manifesta a través d'un seguit de relacions causa-efecte encadenades.
2.	Permanent	Alteració de durada indefinida en el temps.
	Temporal	Alteració de durada limitada en el temps.
3.	Simple	Efecte que es manifesta individualment sobre el factor ambiental.
	Acumulatiu	Efecte que, en perllongar-se en el temps, s'intensifica progressivament mentre es manté la causa que el provoca.
	Sinèrgic	Efecte que es manifesta quan l'efecte conjunt de l'acció de varis agents implica un increment dels efectes respecte el que suposarien per separat.

		Efecte que indueix, amb el temps, l'aparició d'altres efectes.
4.	A curt termini	Efecte que es manifesta abans d'un any des de l'execució.
	A mig termini	Efecte que es manifesta abans de 5 anys des de l'execució.
	A llarg termini	Efecte que es manifesta després d'un període de 5 anys des de l'execució.
5.	Periòdic	Efecte que es manifesta de manera intermitent en el temps, seguint una cadència regular.
	Irregular	Efecte que es manifesta de manera imprevisible i no regular en el temps.

Taula 7. Caracterització dels efectes derivats.

- Valoració conjunta dels efectes sobre cada factor ambiental. En aquells casos en què s'espera més d'un efecte sobre el mateix factor ambiental, aquests s'avaluaran conjuntament d'acord amb les característiques i tipologia dels efectes, les particularitats de l'entorn i el tipus de pla.

## 6.1 ACCIONS

A partir de l'anàlisi de la proposta, s'han identificat les diferents accions susceptibles de generar efectes sobre el medi ambient.

Les principals accions relacionades directament amb la Modificació Puntual són:

- Delimitar un sector urbanitzable directament ordenat.
- Requalificació de les parcel·les de l'àmbit urbà.
- Transformació de sòl rústic

Per altra banda, es preveuen tot un seguit d'accions indirectes relacionades amb el desenvolupament urbanístic de la proposta

d'ordenació. Aquestes accions es classifiquen en funció del moment en què es produeixen, diferenciant la fase d'execució (fase de construcció) i la fase de funcionament.

### 6.1.1 Fase d'execució

Les principals accions derivades de la fase d'execució de la proposta són:

- Adequació del terreny: desbrossament, si s'escau; excavació i moviment de terres; demolició de la pavimentació i construccions existents.
- Feines d'obra: estesa, compactació de ferms i pavimentació; drenatge de pluvials; dotació de serveis urbanístics; construcció de les edificacions.
- Transport de materials i residus
- Trànsit de vehicles i vianants
- Acabats: sembra d'espècies vegetals; dotació de mobiliari urbà, senyalització i altres elements.

### 6.1.2 Fase de funcionament

Les principals accions derivades de la fase d'execució de la proposta són:

- Manteniment de béns públics i de la vegetació.
- Trànsit de vehicles i vianants.
- Funcionament dels nous equipaments municipals i dels habitatges.

### 6.1.3 Relació accions – factors ambientals

Factor ambiental		Fase d'execució				Fase de funcionament		
		Adequació del terreny	Feines d'obra	Transport de materials i residus	Trànsit de vehicles i vianants	Acabats	Manteniment de béns públics i vegetació	Trànsit de vehicles i vianants
Medi físic	Topografia i geologia							
	Climatologia							
	Hidrologia		x					
	Usos del sòl	x						
	Ambient atmosfèric		x	x	x			x
Riscos i àrees de protecció territorial								
Medi biòtic								
Medi perceptual				x	x			x
Medi socio-econòmic	Economia		x					x
	Població i habitatge							x
Infraestructures i serveis urbanístics								
Consum de recursos i generació de residus		x	x					x

Taula 8. Accions derivades del projecte i factors ambientals que es poden veure afectats.

## 6.2 EFECTES ESPERATS

### 6.2.1 Fase d'execució

Factor, subfactor	Medi físic, usos del sòl.
Accions	Adequació del terreny.
Efecte	Urbanització d'uns terrenys de sòl rústic, amb la corresponent eliminació de la vegetació i pavimentació del sòl.
Caracterització	Directe, permanent, simple, a curt termini i regular.
Magnitud	-1 Compatible

Factor, subfactor	Consum de recursos i generació de residus.
Accions	Adequació del terreny.
Efecte	Generació de residus provinent de la demolició de les estructures existents a l'àmbit.
Caracterització	Directe, temporal, simple, a curt termini i irregular.
Magnitud	-1 Compatible

Factor, subfactor	Medi físic, hidrologia superficial i subterrània.
Accions	Feines d'obra.
Efecte	Impermeabilització del sòl a causa de la pavimentació.
Caracterització	Indirecte, permanent, simple, a curt termini i irregular.
Magnitud	-2 Moderat

Factor, subfactor	Medi físic, ambient atmosfèric.
Accions	Feines d'obra.
Efecte	Generació de renous i emissió de pols i partícules en suspensió.
Caracterització	Directe, temporal, simple, a mig termini i irregular.
Magnitud	-2 Moderat

Factor, subfactor	Medi socioeconòmic, economia.
Accions	Feines d'obra.

Efecte	Generació de llocs de feina associats a la fase d'execució de la proposta.
Caracterització	Indirecte, temporal, simple, a curt termini i periòdic.
Magnitud	+1 Positiu

Factor, subfactor	Infraestructures i serveis urbanístics.
Accions	Feines d'obra.
Efecte	Compleció dels serveis urbanístics a la zona urbana de l'àmbit.
Caracterització	Directe, permanent, simple, a mig termini i periòdic.
Magnitud	+1 Positiu

Factor, subfactor	Medi físic, ambient atmosfèric.
Accions	Transport de materials i residus.
Efecte	Generació de renous i emissió de pols i partícules en suspensió.
Caracterització	Indirecte, temporal, simple, a mig termini i irregular.
Magnitud	-2 Moderat

Factor, subfactor	Medi perceptual.
Accions	Transport de materials i residus.
Efecte	Afectació visual a la zona durant les obres d'execució.
Caracterització	Indirecte, temporal, simple, a curt termini i irregular.
Magnitud	-1 Compatible

Factor, subfactor	Ambient atmosfèric.
Accions	Trànsit de vehicles i vianants.
Efecte	Generació de renous i emissió de gasos contaminants.
Caracterització	Indirecte, temporal, simple, a mig termini i irregular.
Magnitud	-1 Compatible

Factor, subfactor	Medi perceptual.
Accions	Trànsit de vehicles i vianants.
Efecte	Afectació visual a la zona durant les obres d'execució.



Caracterització	Indirecte, temporal, simple, a curt termini i irregular.
Magnitud	-1 Compatible

Taula 9. Identificació i caracterització dels efectes derivats de la fase d'execució.

### 6.2.2 Fase de funcionament

Factor	Medi físic, ambient atmosfèric.
Accions	Trànsit de vehicles i vianants.
Efecte	Generació de renous i emissió de gasos contaminants.
Caracterització	Indirecte, temporal, simple, a mig termini i irregular.
Magnitud	-1 Compatible

Factor	Medi físic, ambient atmosfèric.
Accions	Funcionament dels equipaments i habitatges.
Efecte	Lleuger increment de la contaminació lumínica i acústica.
Caracterització	Indirecte, permanent, simple, a mig termini i periòdic.
Magnitud	-1 Compatible

Factor	Medi perceptual.
Accions	Funcionament dels equipaments i habitatges.
Efecte	Millora de la qualitat urbana per la transformació dels terrenys degradats i en desús.
Caracterització	Indirecte, permanent, simple, a mig termini i periòdic.
Magnitud	+2 Positiu

Factor	Medi socioeconòmic, economia.
Accions	Funcionament dels equipaments i habitatges.
Efecte	Generació de llocs de feina associats al funcionament dels nous equipaments.
Caracterització	Indirecte, permanent, simple, a curt termini i periòdic.
Magnitud	+1 Positiu

Factor	Medi socioeconòmic, població i habitatge.
Accions	Funcionament dels equipaments i habitatges.

Efecte	Obtenció de nous habitatges però amb creixement nul respecte al planejament vigent, gràcies a la compensació de la zona de sòl urbà inclòs a l'àmbit.
Caracterització	Indirecte, permanent, simple, a mig termini i periòdic.
Magnitud	+1 Positiu

Factor	Consum de recursos i generació de residus.
Accions	Funcionament dels equipaments i habitatges.
Efecte	Cert augment del consum d'aigua i d'energia per als nous habitatges, tot i que el creixement es nul respecte el planejament vigent.
Caracterització	Indirecte, permanent, simple, a mig termini i irregular.
Magnitud	-1 Compatible

Taula 10. Identificació i caracterització dels efectes derivats de la fase de funcionament.

En funció del tipus de pla que es proposa i de l'entorn on s'ubica, els efectes sobre els diferents subfactors tenen major o menor rellevància sobre l'alteració esperada del factor ambiental. Per això, a continuació es presenta una taula resum dels efectes i la seva magnitud conjunta sobre cada factor analitzat:

Factor ambiental	Fase	Valoració conjunta dels efectes
Medi físic	Execució	-3 Moderat
	Funcionament	-1 Compatible
Medi perceptual	Execució	-2 Moderat
	Funcionament	+2 Positiu
Medi socioeconòmic	Execució	+2 Positiu
	Funcionament	+2 Positiu
Infraestructures i serveis	Execució	+1 Positiu
Consum de recursos i generació de residus	Execució	-1 Compatible
	Funcionament	-1 Compatible

Taula 11. Valoració conjunta dels efectes esperats sobre cada factor ambiental.

## 7 MESURES PROPOSADES

A continuació s'estableixen tota una sèrie de mesures que permeten executar la Modificació Puntual evitant, en la mesura que sigui possible, els efectes negatius prèviament identificats.

Per assegurar el compliment de les mesures és necessària la supervisió per part d'un encarregat durant les tasques de construcció del projecte, que comprovarà que les mesures s'apliquen de forma adequada.

En cas que sigui necessari, l'aparició d'efectes no prevists en el present estudi pot exigir el plantejament de noves mesures preventives o correctores, així com la modificació de les proposades, si aquestes no resulten prou eficaces.

### **Mesures per evitar o minimitzar els efectes sobre el medi físic:**

- Ocupar només es sòl estrictament necessari, evitant utilitzar espais veïnats i alterar el seu estat. Si s'escau, s'han de rehabilitar aquelles zones que s'hagin ocupat temporalment i que no estaven previstes.
- Utilitzar maquinària i equips adequats per a cada feina, que disposin de sistemes silenciadors i amb nivells baixos d'emissió de gasos.
- Tota la maquinària utilitzada durant el desenvolupament del projecte ha d'haver passat les revisions pertinents que garanteixin una adequada sonoritat així com també la seva idoneïtat en els nivells d'emissions contaminants.
- Minimitzar el moviment de terres durant la construcció de fonaments i la circulació de maquinària, que poden originar

l'emissió de quantitats importants de pols i partícules en suspensió cap a l'atmosfera.

- Minimitzar la superfície pavimentada o impermeabilitzada amb l'objectiu de suposar la mínima artificialització possible.
- S'han de dur a terme regs periòdics sempre que es detecti pols en suspensió a l'ambient a causa del moviment de terres o de maquinària, sobretot en cas que hi hagi la possibilitat de provocar molèsties a les residències més properes o als usuaris de les vials. La freqüència dels regs dependrà de les condicions meteorològiques.
- En tot cas i de forma obligatòria s'han de cobrir les caixes posteriors dels vehicles que transportin qualsevol tipus de terra o materials de construcció, amb malles o lones.
- L'enllumenat ha de dirigir adequadament l'emissió de llum cap a terra per tal de minimitzar la contaminació lumínica.

### **Mesures per evitar o minimitzar els efectes sobre el medi perceptual:**

- L'aparcament de maquinària i vehicles així com la zona d'emmagatzematge de materials de construcció s'ha de situar en una àrea específica i condicionada per a tal finalitat.
- Els elements construïts i el mobiliari urbà s'han d'integrar adequadament en l'entorn, fent atenció als colors, els materials i als seus valors estètics i paisatgístics.
- S'ha de soterrar el cablejat i resta d'instal·lacions tècniques.
- En acabar les obres s'ha de fer una revisió exhaustiva del terreny i els voltants per garantir que no han quedat dipositats residus,

materials d'obres o excedents de terra. En cas de detectar-ne, s'ha de procedir a la seva retirada i adequada gestió.

- Cal garantir la bona conservació de les infraestructures i la vegetació.
- No es realitzaran treballs nocturns que afectin el descans dels veïnats.

**Mesures per evitar o minimitzar els efectes sobre el consum de recursos i la generació de residus:**

- Implementar panells solars sobre les cobertes dels equipaments municipals per garantir l'autoabastiment energètic.
- Per a l'enllumenat s'han d'utilitzar lluminàries de baix consum, preferiblement de tecnologia LED.
- S'han de sembrar espècies vegetals autòctones i amb baixos requeriments hídrics.
- Es promourà l'ús d'energies alternatives als nous habitatges.
- Instal·lar sistemes de recollida d'aigües pluvials per a la seva adequada reutilització, especialment en els equipaments municipals així com als habitatges unifamiliars o de tipologia similar on sigui possible.
- Realitzar una correcta gestió dels residus d'obra generats, complint les mesures de prevenció de residus i les operacions de reutilització, valoració i eliminació.

- S'han d'implantar xarxes separatives per a les aigües pluvials i les residuals, d'acord amb el vigent PHIB. També es requereix la instal·lació de sistemes urbans de drenatge sostenible.
- Als equipaments municipals s'han d'instal·lar aixetes o grifons electrònics en els quals l'obertura i tancament es faci mitjançant sensors de presència o altres sistemes que permetin un estalvi equivalent d'aigua.
- Les noves edificacions hauran de ser de consum energètic quasi nul.

Amb l'aplicació d'aquestes mesures preventives, correctores i compensatòries s'espera reduir la magnitud dels efectes negatius identificats anteriorment.

Factor ambiental	Fase	Valoració conjunta dels efectes	Valoració després d'aplicar les mesures
Medi físic	Execució	-3 Moderat	-1 Compatible
	Funcionament	-1 Compatible	-1 Compatible
Medi perceptual	Execució	-2 Moderat	-1 Compatible
	Funcionament	+2 Positiu	+2 Positiu
Medi socioeconòmic	Execució	+2 Positiu	+2 Positiu
	Funcionament	+2 Positiu	+2 Positiu
Infraestructures i serveis	Execució	+1 Positiu	+1 Positiu
Consum de recursos i generació de residus	Execució	-1 Compatible	-1 Compatible
	Funcionament	-1 Compatible	-1 Compatible

Taula 12. Valoració conjunta dels efectes esperats sobre cada factor ambiental després de l'aplicació de les mesures proposades.

## 8 ESTUDI D'ALTERNATIVES

D'acord amb les determinacions de la Llei 21/2013, es realitza l'estudi d'alternatives mitjançant una anàlisi multicriteri on s'han d'integrar, a més dels factors ambientals, criteris o aspectes de caire social i econòmic.

Considerant les característiques de la proposta, és necessari ubicar els equipaments municipals propers al nucli urbà però que permetin una bona accessibilitat des dels altres nuclis del terme. També es requereix una superfície mínima de 25.000 m<sup>2</sup>, per incloure els equipaments municipals.

Tenint en compte que dins el nucli urbà de Lluçmajor no es disposa de la superfície contínua necessària i hi ha una major dificultat d'accés, l'alternativa d'ubicació estudiada se situarà també al sòl rústic.

Així, les alternatives considerades són:

- Alternativa 0. No desenvolupar la Modificació Puntual.
- Alternativa 1. Opció localitzada a l'oest del nucli urbà, en uns terrenys de sòl rústic general (AT-C) però ubicats a la part interior de la Ronda de Ponent.
- Alternativa 2. Opció localitzada a l'est del nucli urbà, totalment en terrenys de sòl rústic general (AT-C).



Figura 8. Alternatives d'ubicació estudiades.

A continuació es presenta la valoració ambiental de les diferents alternatives considerades, avaluant la seva afectació sobre els factors contemplats a l'inventari ambiental, en un rang de -3 a +3 (de molt negatiu a molt positiu).

		Alternatives		
		0	1	2
[Factor ambiental]	Medi físic	0	-3	-3
	Riscos i àrees de protecció territorial	0	0	0
	Medi biòtic i espais naturals protegits	0	0	-2
	Medi perceptual	-1	+1	-3
	Medi socioeconòmic	0	+2	+2
	Infraestructures i serveis urbanístics	-1	+1	+1
	Consum de recursos i generació de residus	0	-2	-3
<b>Aptitud</b>	<b>-2</b>	<b>-1</b>	<b>-8</b>	

Taula 13. Anàlisi ambiental de les alternatives considerades.

### Justificació de la solució adoptada

A partir de la valoració efectuada, l'alternativa 1 es considera la més favorable.

L'alternativa 0, amb la no execució de la proposta, no suposa impactes negatius directes sobre el medi ambient però suposa el manteniment de certes situacions inadequades. Per una banda, l'àmbit es troba en un estat de considerable abandonament, sense activitat agrícola, molt degradat i antropitzat. A més, la zona del sòl urbà també es troba bastant degradada i sense haver finalitzat la urbanització.

L'alternativa 2 pot provocar nombrosos efectes negatius sobre el medi. Es preveu una considerable alteració del medi físic, a causa del canvi d'ús, la impermeabilització i l'empitjorament de l'ambient atmosfèric (per pols, renou i contaminació lumínica). També s'ha de destacar que s'eliminarà un àmbit de sòl rústic destinat a activitat agrícola, amb els beneficis ecològics que aquests usos impliquen per a la flora i la fauna de l'entorn. La transformació d'aquest àmbit implicarà també un impacte paisatgístic considerable. Destinar els terrenys al nou urbanitzable implicarà un increment dels habitatges potencials, amb el conseqüent augment del consum de recursos i generació de residus.

Tanmateix, aquesta alternativa permetria obtenir els equipaments municipals necessaris per al nucli així com satisfer la demanda d'habitatges i crear llocs de feina vinculats a les noves instal·lacions.

Finalment, l'alternativa 1 també genera certs impactes negatius com són l'alteració del medi físic (pels mateixos motius que l'alternativa 2) i el consum de recursos i generació de residus. S'ha de destacar, però, que l'alternativa 1 permet compensar l'augment d'habitatges del nou sòl urbanitzable gràcies a l'eliminació d'aquesta possibilitat a la zona de sòl urbà inclosa a l'àmbit. Així, no hi hauria creixement respecte el planejament urbanístic vigent. Quant als aspectes positius, l'alternativa 1 també permet obtenir els equipaments municipals necessaris i crear llocs de feina vinculats a aquests. A més, aquesta alternativa suposa la transformació d'un sòl sense activitat agrícola i altament antropitzat i degradat, millorant la qualitat urbana de l'entorn.

## 9 PLA DE VIGILÀNCIA AMBIENTAL

Segons l'annex IV de la Llei 21/2013, l'estudi ambiental estratègic ha d'incloure un programa de vigilància ambiental (PVA) en el qual es descriu les mesures previstes per al seguiment.

L'objectiu principal del seguiment ambiental és establir un sistema que garanteixi el compliment de les mesures preventives i correctores així com de l'eficàcia de les mesures establertes al document ambiental.

La manca d'inspecció ambiental augmenta la possibilitat d'ocurrència d'impactes ambientals, ja que la major part de les mesures són de tipus preventiu i, per tant, s'han de considerar durant les diferents fases del desenvolupament urbanístic.

Per a garantir aquests objectius, l'Ajuntament ha de comptar amb un responsable a l'àrea de medi ambient o d'urbanisme amb formació adequada, o haurà d'assignar un responsable competent, que realitzarà els controls pertinents.

D'aquesta manera, el PVA es basa en el control de les mesures previstes, descrites a l'apartat 5, mitjançant el seguiment dels indicadors de realització. També s'estableix el moment en què s'ha d'efectuar el control, el valor límit, si s'escau, i les accions previstes en cas d'incompliment. En el cas que es detecti que les mesures ja aplicades no siguin suficients en alguna de les fases, s'hauran d'articular noves mesures correctes.

Aquesta vigilància es realitza en les diferents fases d'execució del planejament:

- Planificació: aquesta fase inclou la redacció i aprovació dels plans, així com el disseny de les instal·lacions, equipaments i infraestructures.
- Execució: durant aquesta etapa s'executen les obres d'urbanització i la construcció de les edificacions, instal·lacions, equipaments i infraestructures.
- Funcionament: fase d'explotació de les edificacions, equipaments i infraestructures.

### Fase de disseny i execució

<p><b>Mesures:</b></p> <ul style="list-style-type: none"> <li>- Ocupar només es sòl estrictament necessari, evitant utilitzar espais veïnats i alterar el seu estat.</li> <li>- Utilitzar maquinària i equips adequats: amb sistemes silenciadors, amb nivells baixos d'emissió de gasos i que hagi passat les revisions pertinents.</li> <li>- Minimitzar el moviment de terres durant la construcció de fonaments i la circulació de maquinària.</li> <li>- Minimitzar la superfície pavimentada o impermeabilitzada amb l'objectiu de suposar la mínima artificialització possible.</li> <li>- Regs periòdics sempre que es detecti pols en suspensió a l'ambient.</li> </ul>	<p><b>Indicador de realització de la vigilància ambiental:</b> S'ha de comprovar que els projectes inclouen aquests aspectes i la seva justificació tècnica.</p> <hr/> <p><b>Valor límit i accions:</b> Els valors límit seran els establerts a la normativa vigent d'aplicació. S'haurà d'exigir l'ús de maquinària, equips i els procediments adequats per a poder continuar amb les tasques.</p> <hr/> <p><b>Moment:</b> Seguiment al disseny del projecte i seguiment continu durant la realització de les obres. La periodicitat dels controls i els mecanismes de seguiment en la fase d'execució seran establerts pel tècnic competent.</p>
--	--

<ul style="list-style-type: none"> <li>- Cobrir les caixes posteriors dels vehicles que transportin qualsevol tipus de terra o materials de construcció, amb malles o lones.</li> <li>- Àrea específica i condicionada per a l'aparcament de maquinària i vehicles i emmagatzematge de materials.</li> <li>- Integrar adequadament els elements construïts i el mobiliari urbà en l'entorn.</li> <li>- Soterrar el cablejat i resta d'instal·lacions tècniques.</li> <li>- Revisió exhaustiva final del terreny i els voltants per garantir que no han quedat dipositats residus, materials d'obres o excedents de terra.</li> <li>- No es realitzaran treballs nocturns que afectin el descans dels veïnats.</li> <li>- Implementar panells solars sobre les cobertes dels equipaments municipals.</li> <li>- Utilitzar lluminàries de baix consum, preferiblement de tecnologia LED, per l'enllumenat públic.</li> <li>- Sembrar espècies vegetals autòctones i amb baixos requeriments hídrics.</li> <li>- Instal·lar sistemes de recollida d'aigües pluvials per a la seva adequada reutilització, especialment en els equipaments municipals.</li> </ul>	
---	--

<ul style="list-style-type: none"> <li>- Realitzar una correcta gestió dels residus d'obra generats, complint les mesures de prevenció de residus i les operacions de reutilització, valoració i eliminació.</li> <li>- Implantar xarxes separatives per a les aigües pluvials i les residuals. També es requereix la instal·lació de sistemes urbans de drenatge sostenible.</li> <li>- Als equipaments municipals s'han d'instal·lar aixetes o grifons electrònics en els quals l'obertura i tancament es faci mitjançant sensors de presència o altres sistemes que permetin un estalvi equivalent d'aigua.</li> <li>- Les noves edificacions hauran de ser de consum energètic quasi nul.</li> </ul>	
--	--

### Fase de funcionament

<p><b>Mesures:</b></p> <ul style="list-style-type: none"> <li>- L'enllumenat ha de dirigir adequadament l'emissió de llum cap a terra, per tal de minimitzar la contaminació lumínica.</li> <li>- Cal garantir la bona conservació de les infraestructures i la vegetació.</li> <li>- Es promourà l'ús d'energies alternatives als nous habitatges.</li> </ul>	<p><b>Indicador de realització de la vigilància ambiental:</b> Observació d'anomalies.</p> <hr/> <p><b>Valor límit i accions:</b> Control i manteniment continu.</p> <hr/> <p><b>Moment:</b> La periodicitat que els operaris de l'Ajuntament determinin, que garanteixi el bon estat de conservació.</p>
--	---

## 10 CONCLUSIONS

La Modificació Puntual 1/2019 proposa delimitar un sòl urbanitzable directament ordenat però amb creixement d'habitatges nul, gràcies a la compensació amb una zona de sòl urbà.

La proposta d'ordenació dona lloc a diversos efectes positius i negatius sobre el medi ambient, incloent criteris o aspectes de caire social i econòmic.

Els efectes negatius es vinculen majoritàriament a la fase d'execució de la urbanització i les edificacions. Els efectes positius es relacionen amb la millora d'un entorn altament degradat, la creació de llocs de feina, el creixement nul d'habitatges i l'obtenció de nous equipaments municipals.

Cal destacar que es proposen tota una sèrie de mesures ambientals destinades a minvar, corregir o compensar aquests efectes. A més, el Pla de vigilància ambiental estableix com i quan s'ha de comprovar l'aplicació i el correcte funcionament d'aquestes mesures.

Per tant, es considera que els efectes negatius derivats són assumibles i que les mesures proposades seran suficients per evitar, corregir o compensar els possibles impactes ambientals.

---

El document de Modificació puntual de les NS de Lluçmajor i la documentació per l'Avaluació Ambiental Estratègica Ordinària per a la classificació de sòl urbanitzable directament ordenat i requalificació de parcel·les en sòl urbà, ha estat redactat per l'equip de **GAAT. Estudi d'urbanisme, territori i medi ambient.**

Palma, 27 d'abril de 2023

Aina Soler Crespí, *arquitecta*

En representació de l'equip redactor.



## ANNEX I. PERSPECTIVA CLIMÀTICA

### INTRODUCCIÓ

Les nombroses publicacions del Grup Intergovernamental d'Experts en Canvi Climàtic (IPCC) confirmen l'evidència dels canvis en el clima i la correlació directa d'aquests amb l'activitat humana a causa, fonamentalment, de les emissions de gasos d'efecte hivernacle. Aquestes emissions estan principalment vinculades amb l'ús de combustibles fòssils.

D'aquesta manera, el canvi climàtic és una de les principals problemàtiques ambientals de l'actualitat que provoca impactes negatius en el medi ambient, els recursos naturals, l'economia i la salut humana.

La Llei de Canvi Climàtic i Transició Energètica (Llei 10/2019, de 22 de febrer) estableix uns objectius a aconseguir tant en la reducció d'emissions de gasos d'efecte hivernacle com en la millora de l'eficiència energètica i la penetració d'energies renovables. Aquests objectius són els següents:

- Objectius de reducció d'emissions
  - El 40% per a l'any 2030
  - El 90% per a l'any 2050
- Objectius d'estalvi i eficiència energètica
  - El 26% per a l'any 2030
  - El 40% per a l'any 2050
- Objectius de penetració d'energies renovables

- El 35% per a l'any 2030
- El 100% per a l'any 2050

Tal com estableix aquesta llei al seu article 20, la nova formulació, adaptació o revisió dels plans directors sectorials, els plans territorials insulars i els instruments de planejament municipal, així com qualsevol altre pla sotmès a avaluació ambiental estratègica, han d'incorporar la perspectiva climàtica en el procés d'avaluació ambiental.

La perspectiva ambiental és la consideració de l'impacte directe i indirecte de plans, programes, projectes o iniciatives sobre el consum energètic, les emissions de gasos o la vulnerabilitat al canvi climàtic.

Aquesta obligació ha estat recollida per la Llei d'avaluació ambiental de les Illes Balears (Decret legislatiu 1/2020, de 28 d'agost), a l'article 17.7:

*"Els plans i programes, així com les seves revisions i modificacions, que s'hagin de sotmetre a avaluació ambiental estratègica, hauran d'incorporar la perspectiva climàtica al procés d'avaluació ambiental. A aquest efecte, incorporaran als documents ambientals la informació recollida a l'apartat 1 de l'article 20 de la Llei 10/2019, de 22 de febrer, de canvi climàtic de les Illes Balears."*

### ANÀLISI DE LA VULNERABILITAT

Per analitzar la vulnerabilitat s'ha utilitzat la informació continguda al Pla d'Acció per l'Energia Sostenible i el Clima (PAESC), realitzat dins el marc de la iniciativa europea del Pacte de les Batlies per l'energia i el Clima.

Aquest Pla d'Acció parteix dels indicadors de vulnerabilitat municipal generats al projecte Anàlisi de la vulnerabilitat sectorial al canvi climàtic als municipis de Catalunya i les Illes Balears, elaborat per Lavola. Aquest projecte analitza la vulnerabilitat sectorial dels municipis davant diferents riscos climàtics, generant tota una sèrie d'indicadors de vulnerabilitat.

Es pot definir la vulnerabilitat com la susceptibilitat del territori, sistema o sector davant un perill o risc a causa d'un impacte climàtic concret, és a dir, la seva propensió o predisposició a ser afectat negativament.

La vulnerabilitat depèn de factors naturals i socioeconòmics, i es defineix en funció de l'exposició, la sensibilitat i la capacitat adaptativa.

$$\text{Vulnerabilitat} = E \times S - R$$

- Exposició (E): presència de persones, mitjans de subsistència, béns i serveis ambientals, infraestructures, i actius econòmics, socials, ambientals o culturals en llocs que podrien estar afectats negativament pels impactes del canvi climàtic.
- Sensibilitat (S): grau en què un sistema o sector és afectat, ja sigui adversa o beneficiosament, per estímuls relacionats amb el clima.
- Capacitat adaptativa (R): capacitat inherent d'un territori, sistema o sector socioeconòmic per adaptar-se als impactes del canvi climàtic, moderar els danys potencials, aprofitar les oportunitats i enfrontar-se a les conseqüències.

Per tant, es considera que un municipi és més vulnerable si té una major exposició i una major sensibilitat al canvi. Aquesta vulnerabilitat es pot fer menor en tant que el municipi disposi d'una capacitat adaptativa més gran.

Aquells aspectes amb una major vulnerabilitat de Lluçmajor es llisten a continuació:

- Impacte en la gestió de l'aigua degut als canvis en el patró de demanda turística, d'una banda perquè els estius seran més càlids i la pressió turística és elevada.
- Canvis en els cultius, ocupen el 57,5% de la superfície municipal, si bé la diversitat que hi ha fa que la capacitat adaptativa sigui major. Els afectaran l'increment de temperatura i la disminució de precipitació.
- Canvis en els patrons de demanda energètica: més consum elèctric per pal·liar la pujada de temperatures i en concret augment del consum energètic vinculat a la climatització dels espais a l'estiu.
- Disminució de la disponibilitat d'aigua. El consum per habitant és elevat degut a la pressió turística i, per tant, es preveuen efectes importants en la disminució de disponibilitat d'aigua, ja que les previsions mostren una disminució general de la precipitació anual.
- Major risc d'incendi, degut a baixes precipitacions als estius. El municipi té un 24,25% de la superfície en zona d'alt risc d'incendi forestal.
- Empitjorament del confort climàtic, i augment de l'efecte illa de calor, si bé el nombre de zones verdes per superfície de sòl urbà són correctes, i gran part dels habitatges estan arran de costa.
- Increment dels problemes de salut de la gent gran i els infants, els més sensibles a onades de calor.

- Increment de les necessitats de reg. Els estius seran més càlids, i els cultius de regadiu predominen sobre els de secà. La bona gestió que es fa de les zones verdes i la tendència a reduir espais de reg és una bona política impulsada des del consistori.
- Dificultats per l'agricultura de regadiu.
- Canvis en la productivitat dels cultius: cereals, vinya, oliveres, fruiters i farratges.
- Canvis en la productivitat ramadera, si bé la dotació d'aigua per usos agropecuaris segons el Pla hidrològic de les Balears és correcte.
- Afectacions per problemes respiratoris i de restricció d'aigua. La població de Lluçmajor no està especialment envellida i per tant, els efectes seran més reduïts, si bé les restriccions d'aigua sí que suposaran efectes destacables tant a nivell domèstic com turístic.

La Modificació Puntual que es proposa no té incidència davant la majoria d'aquestes futures problemàtiques. En tot cas, l'apartat 7 del present estudi ambiental proposa tota una sèrie de mesures que s'han d'aplicar per minimitzar el consum d'aigua i d'energia del nou SUDO. A més, cal destacar que la MP suposa un creixement nul dels habitatges previstos al vigent PGOU gràcies a l'eliminació d'aquest ús a la zona urbana de l'àmbit.

### ANÀLISI DE LES NECESSITATS ENERGÈTIQUES I LES EMISSIONS DE GASOS D'EFECTE HIVERNACLE

L'anàlisi del consum energètic i les emissions de Gasos d'Efecte d'hivernacle (GEH) vinculades a la proposta s'han realitzat a partir de l'ús de la calculadora de la petjada de carboni dels nous planejaments

urbanístics. Aquesta eina, creada per la Direcció General d'Energia i Canvi Climàtic, està dirigida a quantificar les emissions de CO<sub>2</sub> derivades de la implantació de nous planejaments urbanístics.

A partir de la introducció de les superfícies de sòl i de sostre dels diferents usos a l'àmbit del nou urbanitzable a la calculadora, s'han obtingut els següents resultats:

	Consum energètic (kWh)	Emissions de GEH (kg CO <sub>2</sub> eq)
Canvi ús sòl	16.695,00	8.347,50
Mobilitat	23.930,65	9.833,44
Construcció total	747.532,33	277.756,30
Construcció vials	18.891,32	7.016,78
Construcció edificis	728.641,01	270.739,52
Energia total	995.036,89	399.999,80
Residencial	329.833,79	130.102,40
Equipaments	268.706,85	120.918,08
Terciari	387.482,39	144.923,08
Enllumenat públic i altres	9.013,86	4.056,24
Aigua total	64.172,76	110.040,04
Residencial	0,00	0,00
Equipaments	34.044,53	96.482,33
Terciari	30.128,23	13.557,71
Residus total	2.112,46	1.056,23
Equipaments	2.112,46	1.056,23
Total	1.849.480,09	807.033,31
	kWh/any	kg CO <sub>2</sub> eq/any
	1.849,48	807,03
	MWh/any	t CO <sub>2</sub> eq/any

Taula 14. Estimació del consum energètic i emissions de GEH.

La taula anterior presenta el consum energètic i les emissions de gasos d'efecte d'hivernacle que es derivarien del projecte si no s'apliquen mesures correctores. De les mesures proposades en l'estudi d'impacte ambiental, és de gran impacte sobre el consum energètic i emissions

de GEH la implantació de sistemes de generació d'energia renovable mitjançant plaques solars fotovoltaïques als equipaments municipals.

Tot i que es desconeix com serà finalment l'edificació destinada a equipaments municipals, a partir de l'ordenació de l'ús al nou urbanitzable es preveu que la teulada ocupi aproximadament el 50% de la parcel·la. Així, es disposaria d'una coberta d'uns 3.500 m<sup>2</sup>.

Suposant que s'ocuparà amb plaques fotovoltaïques el 60% de la coberta, s'estima que es podran instal·lar uns 1.000 panells solars. Amb una potència nominal de 500W cada placa, la potència instal·lada total podria arribar a ser de 500 kW.

A partir de l'eina oberta de la Comissió Europea *PVGIS Online Tool*, es pot estimar la generació d'energia elèctrica d'aquesta instal·lació, amb una producció anual de 781.668 kWh (781 MWh/any).

#### Monthly energy output from fix-angle PV system:

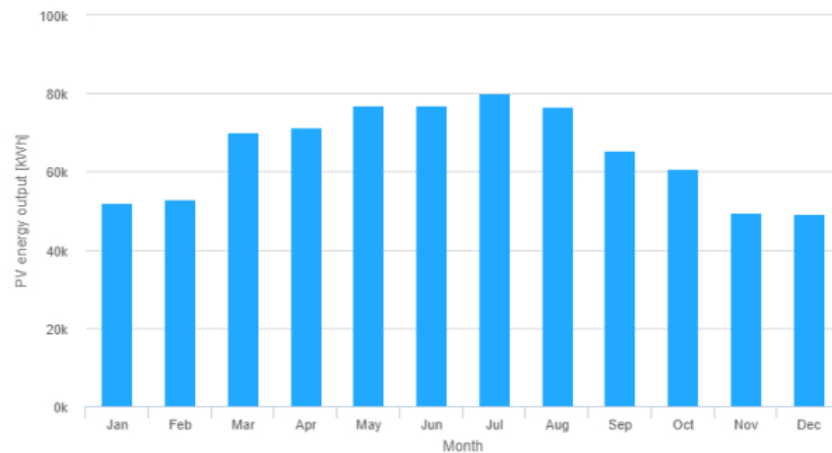


Figura 9. Energia mensual generada, de mitjana, per la instal·lació proposada. Font: PVGIS, European Commission.

Introduint aquest valor d'energia generada a la calculadora de la petjada de carboni dels nous desenvolupaments urbanístics, s'obté un estalvi d'emissions de GEH de 351.750,60 kg CO<sub>2</sub> eq.

D'acord amb la Taula 14, el funcionament de l'equipament municipal suposarà un consum energètic de 304.863,84 kWh/any i unes emissions de 218.456,64 kg CO<sub>2</sub> eq/any (incloent el consum d'energia, la gestió de l'aigua i els residus).

Per tant, tot i tractar-se d'una estimació de la possible instal·lació de panells solars, s'espera que la generació fotovoltaica de la coberta pugui cobrir totalment la demanda energètica de l'edificació. Tanmateix, s'haurà de donar compliment a l'article 53.5 de la Llei 10/2019, de 22 de febrer, de canvi climàtic i transició energètica:

*"5. Sens perjudici del que s'estableix en la normativa bàsica estatal, s'ha d'incorporar generació solar fotovoltaica per a autoconsum en les cobertes d'edificacions en sòl urbà amb una superfície construïda superior a 5.000 metres quadrats, o en aquelles amb una superfície en planta superior a 1.000 metres quadrats.*

*Aquesta disposició és d'aplicació en edificis de nova construcció i en els existents que siguin objecte d'una reforma integral o d'un canvi d'ús. En queden exceptuats els edificis amb una coberta de fibrociment."*

A més, cal destacar que l'estudi ambiental estratègic també recull altres mesures per a minimitzar el consum energètic i les emissions de GEH:

- Per a l'enllumenat s'han d'utilitzar lluminàries de baix consum, preferiblement de tecnologia LED.
- Es promourà l'ús d'energies alternatives als nous habitatges.

- Instal·lar sistemes de recollida d'aigües pluvials per a la seva adequada reutilització, especialment en els equipaments municipals així com als habitatges unifamiliars o de tipologia similar on sigui possible.
- Realitzar una correcta gestió dels residus d'obra generats, complint les mesures de prevenció de residus i les operacions de reutilització, valoració i eliminació.
- Les noves edificacions hauran de ser de consum energètic quasi nul.
- Utilitzar maquinària i equips adequats per a cada feina, que disposin de sistemes silenciadors i amb nivells baixos d'emissió de gasos.
- Tota la maquinària utilitzada durant el desenvolupament del projecte ha d'haver passat les revisions pertinents que garanteixin una adequada sonoritat així com també la seva idoneïtat en els nivells d'emissions contaminants.

## ANNEX II. ANÀLISI DE LA SUFICIÈNCIA DE RECURSOS HÍDRICS I DE LA CAPACITAT DE SANEJAMENT

### INTRODUCCIÓ

En compliment del Pla Hidrològic de les Illes Balears de tercer cicle (2022-2027), aprovat recentment mitjançant el Reial Decret 49/2023, de 24 de gener, es presenta tota la informació necessària perquè l'administració hidràulica es pugui pronunciar sobre la suficiència de recursos hídrics i capacitat de depuració de la planificació. Aquest requeriment es troba recollit a l'article 43 del vigent PHIB.

#### **“Article 43. Suficiència de recursos hídrics i capacitat de depuració de la planificació**

1. D'acord a l'article 25.4 del TRLA l'AH emetrà informe previ sobre els actes i plans en matèria de medi ambient, ordenació del territori i urbanisme, espais naturals, pesca, muntanyes, regadius i obres públiques d'interès regional sempre que tals actes i plans afectin al règim i aprofitament de les aigües continentals o als usos permesos a terrenys de domini públic hidràulic i a les seves zones de servitud i policia. Quan els actes o plans anteriors comportin noves demandes de recursos hídrics, l'AH es pronunciarà expressament sobre l'existència o inexistència de recursos suficients per satisfer tals demandes, a no ser que els actes dictats siguin en aplicació d'instruments de planejament prèviament informats per l'AH.

(...)

3. Els actes o plans de la comunitat autònoma o entitats locals que comportin la generació d'aigües residuals, contemplaran i justificaran solucions adequades per a la gestió d'aquestes, bé a través de sistemes de sanejament existents amb capacitat suficient o bé a través de noves instal·lacions, que garanteixin, en tot moment, el

compliment de les normes de qualitat establertes per al medi receptor. Aquests plans o instruments de planejament se sotmetran a l'informe previ de l'AH. Per a això serà necessari que s'aporti informe de l'entitat responsable de la depuració que asseguri que els volums generats d'aigua residual, tant en cabal com en concentració de contaminants, podran ser tractats íntegrament per l'EDAR existent, i no interferiran amb el compliment dels valors límit d'emissió imposats en l'autorització d'abocament al domini públic hidràulic o al domini públic marítim terrestre. En cas contrari, els documents de planejament o projectes que suportin tals actuacions, hauran de preveure les actuacions de depuració necessàries per a atendre els nous abocaments. En cas que siguin necessàries noves infraestructures, s'haurà d'incloure l'estudi econòmic i financer en les fitxes del planejament.”

Aquesta obligació s'inclou també a l'article 18 del Decret Legislatiu 1/2020, de 28 d'agost, pel qual s'aprova el Text refós de la Llei d'avaluació ambiental de les Illes Balears.

#### **“Article 18. Particularitats de l'avaluació ambiental estratègica ordinària dels instruments d'ordenació que impliquin actuacions d'urbanització**

1. En els procediments d'avaluació ambiental estratègica ordinària dels instruments d'ordenació que impliquin la transformació de sòls en situació rural a sòls urbanitzats, s'han d'incorporar, almenys, els informes preceptius i determinants següents:

a) El de l'administració hidràulica sobre:

a.1. La disponibilitat d'aigua potable, en quantitat, qualitat i suficiència, i sobre la capacitat de la xarxa de sanejament i depuració, en relació amb la capacitat de població que prevegin les actuacions d'urbanització que s'hi proposin.”

### DADES DE L'ABASTIMENT

L'abastiment d'aigua potable de Lluçmajor es realitza exclusivament a partir de pous de captació d'aigua subterrània. Per començar l'estimació de la suficiència de recursos hídrics, cal analitzar les dades del subministrament, el consum i les pèrdues d'aigua potable del municipi.

Les dades s'han obtingut del Resum anual de dades d'abastiment urbà d'aigua per terme municipal de Mallorca, elaborat per la DGRH. Segons aquesta publicació, el percentatge de dades reals de la gestió de l'aigua del municipi se situa entorn del 94-96% i, per tant, es consideren dades fiables per poder realitzar l'anàlisi.

Any	Subministra- ment (hm <sup>3</sup> )	Consum (hm <sup>3</sup> )	Pèrdues (hm <sup>3</sup> )	Pèrdues (%)
2016	3,951	2,975		24,71
2017	3,934	3,025		23,12
2018	4,041	2,942		27,21
2019	4,317	3,058		29,16
2020	3,613	2,656		26,48
2021	3,729	2,757		26,07

Taula 15. Abastiment d'aigua potable de Lluçmajor. Font: DGRH.

Queda patent que el percentatge de pèrdues de la xarxa de distribució és bastant baix, superant per només un punt percentual el màxim permès al PHIB per al 2021 (25% de pèrdues admissibles).

### POBLACIÓ DE FET

La dotació d'aigua, com es veurà més endavant, és la quantitat d'aigua que s'assigna per cada habitant i que inclou les pèrdues. Aquesta dotació no es pot calcular només a partir de la població empadronada ja que Lluçmajor és un municipi amb una important activitat turística, especialment als nuclis urbans costaners. Per això, cal incloure tant la població de dret com la població flotant vinculada al turisme, representant tot això la població de fet.

Per estimar la població de fet, es parteix de les dades següents:

- Població resident a Lluçmajor i a Mallorca.
- Places turístiques registrades a Lluçmajor i a Mallorca.
- Indicador de Pressió Humana de Mallorca, mitjana mensual. Aquest indicador mostra la càrrega demogràfica real a l'illa.

Així, les dades bàsiques corresponents a l'any 2021 són:

	Població resident	Places turístiques
Lluçmajor	38.224	18.175
Mallorca	912.544	415.023
Percentatge de places turístiques que representa Lluçmajor sobre Mallorca		4,38%

Taula 16. Dades bàsiques per calcular la població de fet de Lluçmajor. Font: IBESTAT i Registre d'empreses, activitats i establiments turístics del Consell de Mallorca.

Per calcular la població de fet s'ha partit de les dades de l'IPH de Mallorca (mitjana anual). A aquesta càrrega demogràfica insular, se li resta la població resident a l'illa l'any corresponent per obtenir la població flotant. A partir d'aquesta població flotant, i aplicant el percentatge de places de Lluçmajor, s'estima la població flotant del municipi. Finalment se li suma la població resident de l'any corresponent per obtenir la població de fet de Lluçmajor.

Any	IPH de Mallorca	Pob. flotant Mallorca	Pob. flotant Lluçmajor	Pob. de fet Lluçmajor
2016	1.112.121	250.691	10.501	45.558
2017	1.131.490	262.797	11.008	46.521
2018	1.135.868	255.755	10.713	47.071
2019	1.145.801	249.763	10.462	47.376
2020	981.708	69.537	2.913	41.137
2021	1.056.623	144.079	6.035	44.259

Taula 17. Població de fet de Lluçmajor.

### DOTACIÓ D'AIGUA

S'entén per dotació la quantitat d'aigua que s'assigna per cada habitant i que inclou el consum per a tots els serveis que es realitzen en un dia. Aquesta dotació s'ha de calcular a partir del subministrament, ja que s'han de considerar totes les pèrdues de la xarxa de distribució, i de la població de fet estimada. Cal destacar que la dotació no pot superar els 250 L/persona·dia, tal com estableix el PHIB.

Any	Pob. de fet Lluçmajor	Subministrament (hm <sup>3</sup> )	Dotació	
			m <sup>3</sup> /pers·any	L/pers·dia
2016	45.558	3,951	86,73	237,60
2017	46.521	3,934	84,56	231,68
2018	47.071	4,041	85,85	235,20
2019	47.376	4,317	91,13	249,66
2020	41.137	3,613	87,83	240,63
2021	44.259	3,729	84,25	230,83
MITJANA 2016-2021	45.320	3,931	86,72	237,60

Taula 18. Dotació d'aigua a Lluçmajor.

D'aquesta manera, es considera que la dotació per al proveïment a la població de Lluçmajor és de 237,60 litres per persona i dia. Aquesta xifra compleix els requisits establerts al PHIB (dotació màxima de 250 L/persona·dia).

### SUFICIÈNCIA DE RECURSOS HÍDRICS I DE LA CAPACITAT DE SANEJAMENT

La present Modificació Puntual del planejament incrementa la superfície de sòl urbà residencial i del sostre edificable. Tanmateix, l'increment global d'habitatges és nul d'acord amb el planejament vigent de Lluçmajor. Així, tant en el PGOU com a la MP que es tramita es poden executar 42 nous habitatges.

D'aquesta manera, i d'acord amb l'informe emès pel Servei d'Estudis i Planificació de la Direcció General de Recursos Hídrics en data 10 de desembre de 2019 per a l'elaboració del document d'abast, no es considera que es produeixi un increment de la demanda d'aigua. A més, s'ha demostrat que la dotació d'aigua compleix el màxim establert al PHIB.

Tanmateix, la modificació puntual inclourà totes les mesures que siguin necessàries per a la correcta gestió dels recursos hídrics, en aplicació de la normativa del Pla Hidrològic.