

PLA DE FEINA DE L'ÀREA DE
POLÍTIQUES ACTIVES
D'OCUPACIÓ

-

LLUCMAJOR 2016-2019



I. PRESENTACIÓ	pàg. 3
II. ANÀLISI DE L'ATUR AL MUNICIPI	pàg. 4
III. OBJECTIUS I ÀMBITS D'ACTUACIÓ	pàg. 12

Objectiu 1: Posar en marxa un Servei d'Intermediació Laboral

- Àmbit d'actuació 1: Creació de l'Agència Municipal de Col·locació
- Àmbit d'actuació 2: Posar en marxa una fira d'Ocupació a Lluçmajor

Objectiu 2: Potenciar l'àrea de Polítiques Actives d'Ocupació

- Àmbit d'actuació 1: Implantació del servei d'Orientació Laboral de Lluçmajor

Objectiu 3: Intensificar la formació per a l'ocupació

- Àmbit d'actuació 1: Acreditar un Centre de Formació a les urbanitzacions
- Àmbit d'actuació 2: Oferir un Pla de Formació prioritàriament per a persones desocupades
- Àmbit d'actuació 3: Posar en marxa un Programa de Formació Professional Bàsica

Objectiu 4: Fomentar l'ocupació

- Àmbit d'actuació 1: Promoció i Foment de la Contractació
- Àmbit d'actuació 2: Suport a l'emprenedoria
- Àmbit d'actuació 3: Altres mesures de suport a l'ocupació

Objectiu 5: Posar en marxa altres mesures per a millorar l'ocupabilitat de les persones en situació d'atur

- Àmbit d'actuació 1: Realitzar Tallers per a desocupats
- Àmbit d'actuació 2: Realitzar Tallers formatius per a col·lectius amb dificultats d'inserció laboral



1. PRESENTACIÓ

L'Ajuntament de Lluçmajor ha posat en marxa aquest Pla de Feina de l'Àrea de Polítiques Actives d'Ocupació amb l'objectiu d'estimular la creació de nous llocs de feina i empreses al municipi.

Els darrers anys han estat complicats per als nostres ciutadans, els quals han trobat dificultats a l'hora d'inserir-se en el mercat laboral. Per això, des de l'Ajuntament de Lluçmajor volem ajudar a tots els aturats del nostre municipi duent a terme mesures per afavorir la contractació de treballadors i treballadores, aconseguir reduir la taxa d'atur i impulsar d'aquesta manera un creixement econòmic local.

Lluçmajor és un municipi que presenta un model econòmic dedicat en gran mesura al turisme, un model caracteritzat per l'estacionalitat on podem trobar uns mesos de l'any amb molt poca activitat, la qual cosa dificulta l'oferta d'ocupació.

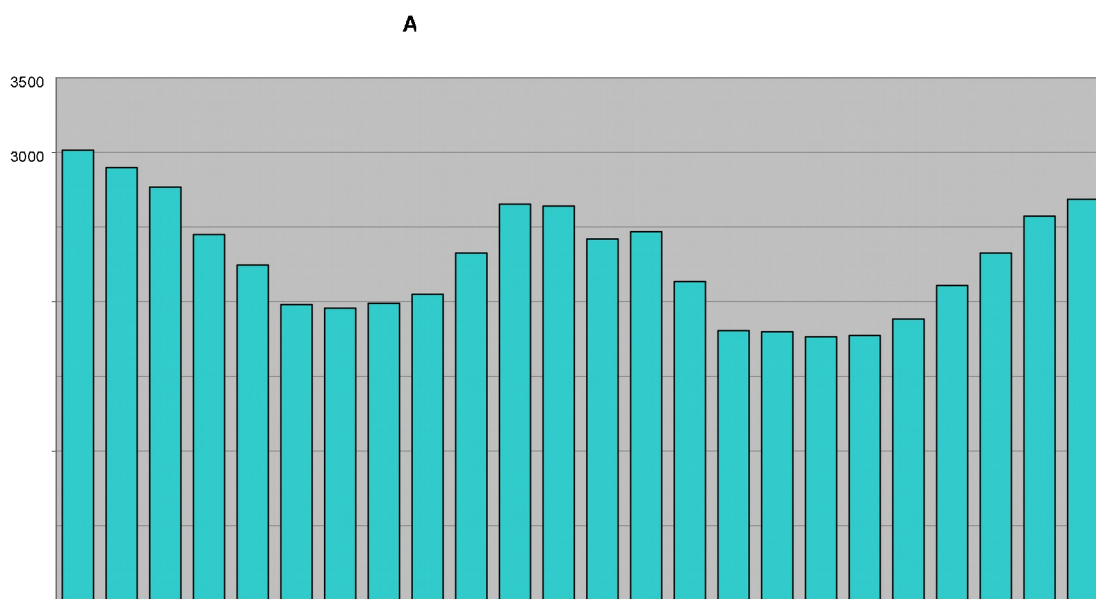
En aquest sentit el nostre objectiu és posar més atenció en aquells col·lectius que presenten un major nivell de dificultat a l'hora de trobar una feina, implicant als agents municipals.

Aquest Pla de Feina 2016 - 2019 pretén ser la nostra guia d'actuació pels propers anys, amb l'objectiu d'atendre les prioritats dels nostres ciutadans.

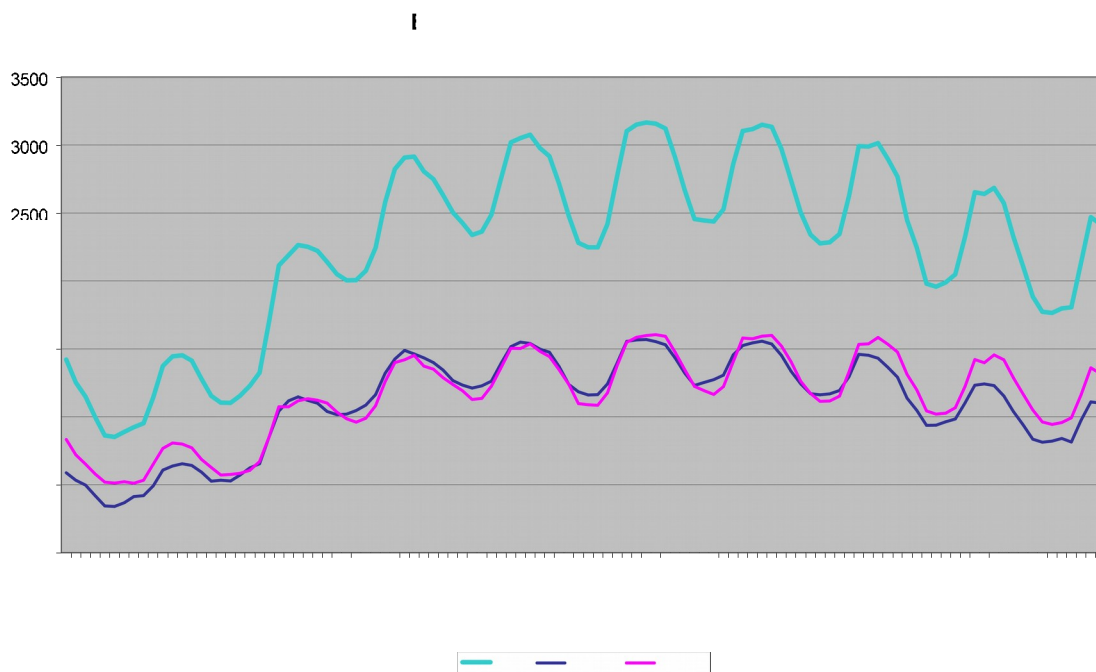


2. ANÀLISI DE L'ATUR AL MUNICIPI

Les variables considerades són el sexe, l'edat, el nivell d'estudis, la nacionalitat, el grup d'ocupació i el sector d'activitat. Aquestes dades han estat obtingudes de l'Institut d'Estadística de les Illes Balears (IBESTAT).



Font: IBESTAT. Elaboració pròpia



Font: IBESTAT. Elaboració pròpia

Segons aquestes dades l'atur va estar en el punt més àlgid a gener de 2014 amb 3014 persones aturades i una mitjana en aquest any de 2414 aturats. Clarament, l'atur durant el 2015 ha estat inferior al de l'any anterior, amb una mitjana de 2145 aturats. En el 2015 concretament es va tancar l'any amb un total de 2.685 persones a l'atur.

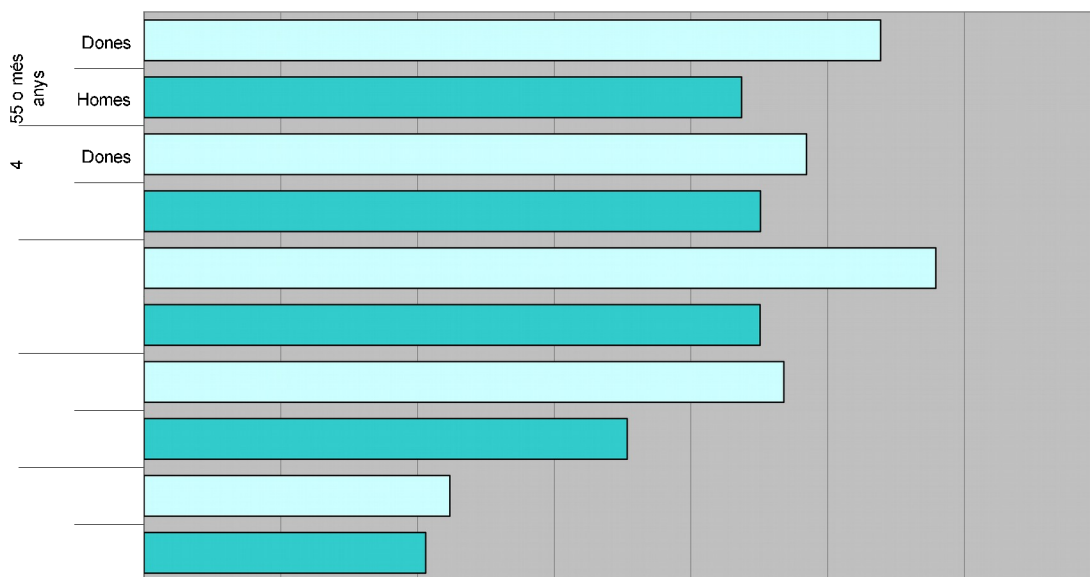
Si observam l'evolució de l'atur a Lluçmajor des del 2007 podem veure que tenim un atur clarament estacional, que es va anar incrementant fins a l'any 2012, però a partir d'aquí ha anat baixant lleugerament, tenint a desembre del 2015 700 persones aturades menys que al mateix mes de l'any 2012. Podem observar també com l'atur femení és superior al masculí, i que aquesta diferència s'ha incrementat en els darrers anys.

ATUR PER SEXE I GRUP D'EDAT

En quant al perfil de les persones aturades de Lluçmajor, analitzam les variables de sexe i grans grups d'edat, concretament dels 16 als 24, dels 25 als 34, dels 35 als 44, dels 45 als 54 i els majors de 55 anys, que són els que tenen més dificultat d'inserció laboral.



ATUR



Font: IBESTAT. Elaboració pròpia

		MITJANA 2015
TOTAL	Total	2096
	Homes	949
	Dones	1147
De 16 a 24 anys	Homes	103
	Dones	112
De 25 a 34 anys	Homes	177
	Dones	234
De 35 a 44 anys	Homes	225
	Dones	290
De 45 a 54 anys	Homes	225
	Dones	242
55 o més anys	Homes	219
	Dones	269

Font: IBESTAT. Elaboració pròpia

En quant a l'atur segons els grans grups d'edat trobam que a Lluçmajor, el 90% dels aturats són persones majors de 25 anys. El percentatge d'aturats majors de 45 anys és del 45% i el tram d'edat amb més aturats és aquell que va dels 35 als 44 anys, agrupant el 24,5% de la població aturada en el 2015.

En quant a l'atur per sexe a Lluçmajor, de la mitjana de 2096 persones en el 2015, 949 eren homes i 1147 dones, trobam, per tant, més atur femení.



ATUR PER SECTOR D'ACTIVITAT

Analitzam de quin sector provenen els aturats de Lluçmajor i en quin hi ha més nombre de persones aturades.

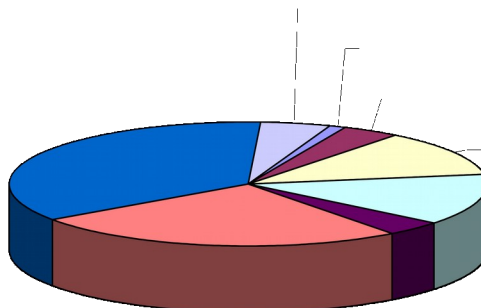
	TOTAL	AGRICULTURA I PESCA	INDUSTRIA, ENERGIA I SUBMINISTRAMENT D'AIGUA	CONSTRUCCIÓ	SERVEIS	Comerç a l'engròs i al detall, reparació de vehicles de motor i motocicletes	Transport i emmagatzament	Hoteleria	Resta de serveis	SECTOR OCUPACIÓ ANTERIOR
Gener 2015	2685	23	98	279	2172	353	119	801	899	1
Febrer 2015	2573	25	91	274	2059	326	112	751	870	12
Març 2015	2326	21	87	246	1842	294	94	642	812	13
Abril 2015	2108	27	81	244	1629	265	71	520	773	12
Maig 2015	1884	24	75	255	1420	246	59	402	713	1
Juny 2015	1773	23	77	260	1317	242	57	340	678	9
Juliol 2015	1765	18	86	267	1306	235	58	330	683	8
Agost 2015	1798	19	85	278	1330	242	63	333	692	8
Setembre 2015	1806	22	81	252	1369	262	60	371	676	8
Octubre 2015	2135	24	83	253	1690	297	75	591	727	8
Novembre 2015	2469	26	88	220	2056	347	112	773	824	7
Desembre 2015	2419	22	81	223	2016	330	108	741	837	7

Font: IBESTAT. Elaboració pròpia

Els sector amb major nombre d'aturats durant el 2015 és, amb diferència, el de serveis, amb 1683 persones de mitjana, però també hem de tenir en compte que és un sector amb gran nombre d'activitats. Segueixen per ordre la construcció, la indústria, el grup d'aturats sense ocupació anterior i, en darrer lloc, l'agricultura i la pesca.

A desembre de 2015 hi ha 77 persones que volen fer feina però no tenen experiència laboral, per tant, és important facilitar accions de formació i ocupació per tal de proporcionar experiència a n'aquest grup d'aturats.

ATUR



Font: IBESTAT. Elaboració pròpia

ATUR PER NIVELL D'ESTUDIS

Analitzam l'atur en funció del nivell de formació.

2015	ESTUDIS PRIMARIS O SENSE ESTUDIS	ESTUDIS SECUNDARIS	ESTUDIS POSTSECUNDARIS	TOTAL
AMBDÓS SEXES				
Gener	556	1884	245	2685
Febrer	550	1797	226	2573
Març	494	1625	207	2326
Abril	448	1472	188	2108
Maig	404	1308	172	1884
Juny	383	1237	153	1773
Juliol	369	1225	171	1765
Agost	372	1241	185	1798
Setembre	385	1257	164	1806
Octubre	482	1477	176	2135
Novembre	587	1684	198	2469
Desembre	567	1667	185	2419

Font: IBESTAT. Elaboració pròpia

2015	ESTUDIS PRIMARIS O SENSE ESTUDIS	ESTUDIS SECUNDARIS	ESTUDIS POSTSECUNDARIS	TOTAL
HOMES				
Gener	1229	271	865	93



Febrer	1154	261	808	85
Març	1039	236	723	80
Abril	941	219	649	73
Maig	834	200	575	59
Juny	812	194	565	53
Juliol	821	187	579	55
Agost	840	192	589	59
Setembre	814	195	575	44
Octubre	974	247	674	53
Novembre	1109	297	755	57
Desembre	1101	288	753	60

Font: IBESTAT. Elaboració pròpia

2015	ESTUDIS PRIMARIS O SENSE ESTUDIS	ESTUDIS SECUNDARIS	ESTUDIS POSTSECUNDARIS	TOTAL
DONES				
Gener	1456	285	1019	152
Febrer	1419	289	989	141
Març	1287	258	902	127
Abril	1167	229	823	115
Maig	1050	204	733	113
Juny	961	189	672	100
Juliol	944	182	646	116
Agost	958	180	652	126
Setembre	992	190	682	120
Octubre	1161	235	803	123
Novembre	1360	290	929	141
Desembre	1318	279	914	125

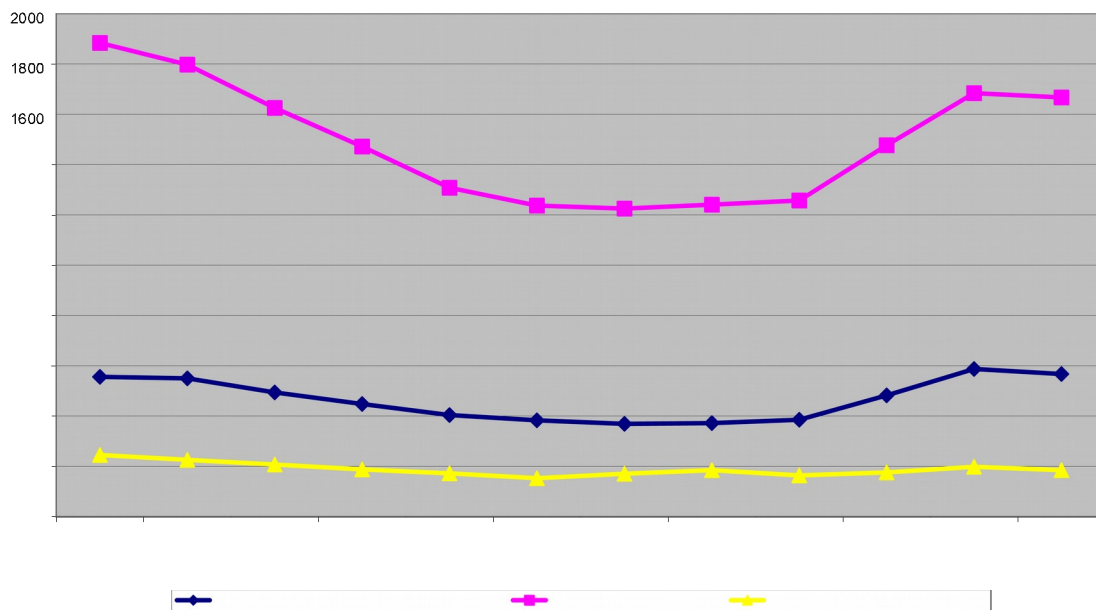
Font: IBESTAT. Elaboració pròpia

En relació al nivell d'estudis dels aturats de Lluçmajor, destaquen les persones amb estudis secundaris amb un 70% sobre el total. Segueixen les persones amb estudis primaris amb un 21% i, en tercer lloc, les persones amb estudis postsecundaris que representen un 9% sobre el total de població aturada.

Observam, per tant, un baix percentatge de persones aturades amb estudis postsecundaris amb un fort predomini d'atur femení en aquest grup d'estudis ja que per cada home amb estudis postsecundaris aturat hi ha quasi 2 dones. També hi ha un fort predomini d'atur femení amb estudis secundaris, en canvi, hi ha més atur masculí amb estudis primaris.



ATUR 2015



Font: IBESTAT. Elaboració pròpia

ATUR PER GRUP D'OCUPACIÓ

A l'hora d'estudiar el mercat laboral les ocupacions són un element clau, ja que ens serveixen per identificar les necessitats de formació tant dels empresaris com dels demandants d'ocupació.

Les ocupacions estudiades són les establertes a la Classificació Nacional d'Ocupacions del 2011 (CNO-11).

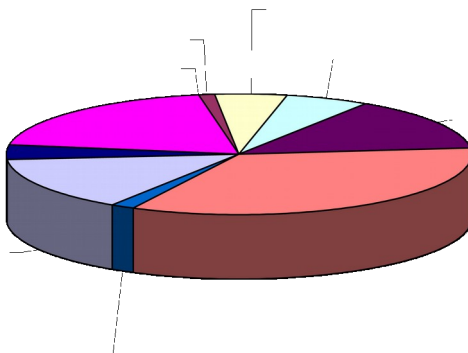
2015	TOTAL	Militars	Directors i gerents	Tècnics i professionals científics i intel·lectuals	Tècnics; professionals de suport	Empleats comptables, administratius i altres empleats d'oficina	Treb. dels serveis de restauració, personals, protecció i venedors	Treb. qualificats en el sector agrícola, ramader, forestal i pesquer	Artesans i treballadors qualificats de les indústries manufactures i la construcció (excepte operadors d'instal·lacions i maquinària)	Operadors d'instal·lacions i maquinària de muntatge
------	-------	----------	---------------------	---	----------------------------------	---	--	--	---	---



Gener	2685	27	135	162	374	917	44	390	105
Febrer	2573	23	124	150	368	883	45	370	95
Març	2326	25	114	142	343	777	41	333	78
Abril	2108	24	101	124	308	678	37	316	65
Maig	1884	0	23	89	107	282	581	34	310	58
Juny	1773	22	83	97	257	532	35	317	55
Juliol	1765	24	99	118	250	516	31	325	60
Agost	1798	24	105	124	247	513	31	343	57
Set.	1806	0	26	85	121	245	549	33	326	56
Oct.	2135	0	28	100	125	271	695	40	351	74
Nov.	2469	0	28	115	141	327	863	37	353	95
Des.	2419	0	27	106	144	323	844	37	353	97

Font: IBESTAT. Elaboració pròpia

Atur 2



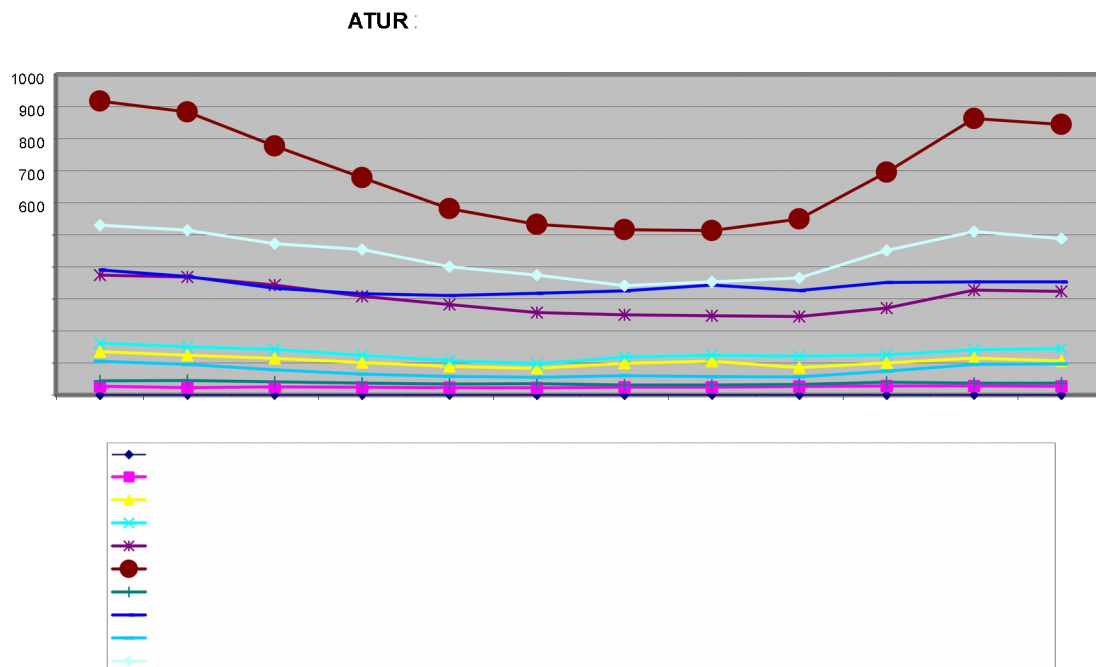
Font: IBESTAT. Elaboració pròpia

Els mesos en els quals augmenta més el nombre d'aturats són de setembre a novembre i els mesos en que disminueix més són des de febrer fins a agost.

Les ocupacions relacionades amb el grup de treballadors dels serveis de restauració representen el 29% de la població aturada. El segon grup amb més nombre d'aturats és el dels treballadors amb ocupacions elementals registrant el 18% de la població ocupada. Segueixen el grup d'artesans i treballadors qualificats de les indústries manufactureres i la construcció (excepte operadors d'instal·lacions i maquinària) que representen el 14% de la població aturada. Un altre grup amb gran demanda, sobretot



femenina és el dels empleats comptables, administratius i altres empleats d'oficines el qual representa el 12%.



Font: IBESTAT. Elaboració pròpia

3. OBJECTIUS I ÀMBITS D'ACTUACIÓ

L'Ajuntament de Lluçmajor es compromet d'aquí en endavant, mitjançant l'Àrea de Polítiques Actives d'Ocupació, a seguir fent feina activament per millorar l'ocupabilitat dels ciutadans de Lluçmajor. Per això, es planteja els següents objectius:

Objectiu 1: Posar en marxa un Servei d'Intermediació Laboral



Àmbit d'actuació 1:	Creació de l'Agència Municipal de Col·locació			
Nom del projecte:	Agència de Col·locació Lluçmajor			
Descripció de l'actuació:				
Tramitar l'autorització per a convertir l'Ajuntament de Lluçmajor en Agència de Col·locació, entitat sense afany de lucre que col·labora amb els Serveis Públics d'Ocupació.				
Objectius:		Resultats esperats:		
<ol style="list-style-type: none"> 1. Posar en contacte oferents i demandants de feina. 2. Fer una primera selecció del personal que compleix els requisits de cada oferta. 3. Enregistrar mensualment els demandants inserits. 		Trobar feina al màxim nombre de demandants del municipi.		
Temporització:	2016	2017	2018	2019
Pressupost:		Fonts de finançament previstes:		
Nòmines personal: Les tasques es realitzaran amb el propi personal de l'àrea de Polítiques Actives d'Ocupació (AODL's, orientadora i administrativa)		Fons propis		

Àmbit d'actuació 2:	Posar en marxa una Fira d'Ocupació a Lluçmajor			
Nom del projecte:	Fira d'Ocupació			
Descripció de l'actuació:				
Ofertir un espai d'intercanvi d'oportunitats laborals i professionals posant en contacte les empreses i acadèmies de formació locals amb els demandants d'ocupació del municipi.				
Objectius:		Resultats esperats:		
<ol style="list-style-type: none"> 1. Promoure la inserció laboral dels demandants del municipi. 		Participació de 20 empreses i acadèmies de formació i l'assistència d'almenys 150 persones.		
Temporització:	2016	2017	2018	2019
Pressupost:		Fonts de finançament previstes:		
6.000 €		Fons propis		



Objectiu 2: Potenciar l'àrea de Polítiques Actives d'Ocupació

Àmbit d'actuació 1:	Implantació del servei d'orientació laboral a s'Arenal
Nom del projecte:	Servei d'Orientació Laboral a s'Arenal
Descripció de l'actuació: Posar en marxa un servei d'orientació laboral per atendre el col·lectiu de desocupats de la zona de s'Arenal i Urbanitzacions.	
Objectius: 1. Afavorir la inserció en el mercat laboral de les persones en situació d'atur de la zona de s'Arenal i urbanitzacions.	Resultats esperats: Atendre aproximadament a 100 persones anuals.



2. Millorar l'ocupabilitat d'aquestes persones oferint-los informació, assessorament, habilitats i competències necessàries per a la recerca i manteniment d'una feina.																	
Temporització:	2016				2017				2018				2019				
Pressupost: Aproximadament 58.000 € anuals per 1 orientador/a i 1 auxiliar administratiu/va a jornada completa.		Fonts de finançament previstes: Fons propis															

Objectiu 3: Intensificar la formació per a l'ocupació

Àmbit d'actuació 1:	Acreditar un Centre de Formació a les urbanitzacions																
Nom del projecte:	Centre de Formació Urbanitzacions																
Descripció de l'actuació: Adequar les instal·lacions municipals i realitzar les tasques pertinents per acreditar davant el SOIB un centre de formació per a desocupats a urbanitzacions.																	
Objectius: Dotar les instal·lacions municipals per convertir-les en centre de formació acreditat pel SOIB.									Resultats esperats: Obertura del Centre.								
Temporització:	2016				2017				2018				2019				



Pressupost: Adequació de les instal·lacions i tasses d'acreditació.					Fonts de finançament previstes: Fons propis															

Àmbit d'actuació 2:	Oferr un Pla de Formació prioritàriament per a persones desocupades																							
Nom del projecte:	Pla de Formació Ocupacional Lluçmajor																							
Descripció de l'actuació: Elaborar un Pla de formació permanent mitjançant finançament propi i del SOIB.																								
Objectius: Millorar l'ocupabilitat dels aturats del municipi mitjançant la formació per a l'ocupació.										Resultats esperats: Formar aproximadament a 30 persones del municipi anualment.														
Temporització:				2016					2017					2018					2019					
Pressupost: 50.800 € anuals de finançament propi, més finançament extern.										Fonts de finançament previstes: SOIB i fons propis														

Àmbit d'actuació 3:	Posar en marxa un Programa de Formació Professional Bàsica																						
Nom del projecte:	Formació Bàsica Ajuntament de Lluçmajor																						
Descripció de l'actuació: Organitzar la posada en marxa d'un programa formatiu de qualificació bàsica adaptat a les necessitats dels alumnes amb necessitats especials i col·lectius amb necessitats específiques, desenvolupat per l'Ajuntament.																							
Objectius: <ul style="list-style-type: none">- Disminuir l'exclusió dels alumnes del sistema educatiu.- Potenciar la continuïtat de l'alumnat amb necessitats educatives especials i l'atenció a col·lectius amb necessitats educatives específiques mitjançant programes de formació professional bàsica que els hi permetin ampliar coneixements i habilitats.										Resultats esperats: Formació d'entre 10 - 15 alumnes anuals.													
Temporització:				2016					2017					2018					2019				



Pressupost: 40.000 € anuals												Fonts de finançament previstes: SOIB											

Objectiu 4: Fomentar l'ocupació

Àmbit d'actuació 1:		Promoció i Foment de la Contractació																						
Nom del projecte:		Programes de Corporacions Locals (CCLL)																						
Descripció de l'actuació: Participar de la convocatòria de subvencions del SOIB per a la contractació de persones desocupades de llarga durada.																								
Objectius: 1. La inserció de desocupats de llarga durada del municipi.												Resultats esperats: Facilitar la inserció d'aproximadament 30 persones del municipi anualment.												
Temporització:		2016				2017				2018				2019										
Pressupost: Aproximadament 360.000 € anuals.												Fonts de finançament previstes: SOIB												

Àmbit d'actuació 2:		Suport a l'emprenedoria																					
Nom del projecte 1:		Línees de finançament per a l'autoocupació o creació																					



		d'empreses				
Descripció de l'actuació:						
Donar ajudes als emprenedors per a la creació d'empreses i ocupació al municipi.						
Objectius:			Resultats esperats:			
1. Incrementar l'ocupació per compte pròpia al municipi.			Finançar fins a l'esgotament de la partida pressupostària.			
Temporització:	2016		2017		2018	
Pressupost:	Fonts de finançament previstes:					
12.000 € anuals	Fons propis					

Àmbit d'actuació 2:	Suport a l'emprenedoria					
Nom del projecte 2:	Conveni Associació Joves Empresaris (AJE)					
Descripció de l'actuació: Signar un conveni de col·laboració amb AJE per a la informació i assessorament de joves empresaris del municipi.						
Objectius:			Resultats esperats:			
1. Fomentar l'emprenedoria entre els joves del municipi.			Atendre almenys 10 joves emprenedors anualment.			
Temporització:	2016		2017		2018	
Pressupost:	Fonts de finançament previstes:					

Àmbit d'actuació 3 :	Altres mesures de suport a l'ocupació					
Nom del projecte 1:	Pràctiques formatives en empreses privades i institucions públiques					
Descripció de l'actuació: Signar un conveni amb la UIB per a organitzar pràctiques formatives remunerades per a estudiants universitaris del nostre municipi.						
Objectius:			Resultats esperats:			
1. Facilitar una primera experiència de feina als estudiants universitaris en relació als seus estudis.			Aconseguir un lloc de pràctiques a empreses del municipi per a 16 persones durant 3 mesos.			
Temporització:	2016		2017		2018	



Pressupost:										Fonts de finançament previstes:										
40.000 €										Fons propis										

Àmbit d'actuació 3:	Altres mesures de suport a l'ocupació																				
Nom del projecte 2:	Beques de pràctiques laborals per a persones amb discapacitat a l'Administració Local.																				
Descripció de l'actuació:																					
Convocar beques de pràctiques laborals a l'Ajuntament de Lluçmajor per a persones amb discapacitat del municipi.																					
Objectius:											Resultats esperats:										
1. Facilitar la inserció laboral de persones amb discapacitat a l'Administració local.											Inserció d'almenys 1 persona per any.										
Temporització:			2016					2017					2018					2019			
Pressupost:											Fonts de finançament previstes:										
6.000 € anuals											Fons propis										

Àmbit d'actuació 3:	Altres mesures de suport a l'ocupació																				
Nom del projecte 3:	Tallers ocupacionals amb alternança de la formació																				
Descripció de l'actuació:																					
Posada en marxa, seguiment i justificació de 6 tallers per a desocupats que alternin formació i feina:																					
<ol style="list-style-type: none"> 1. Restauració Molí d'en Gaspar. 2. Restauració Ca's Rossos 3. Conservació i millora de l'entorn natural (jardineria) 4. Promoció turística 5. Restauració 6. Emprenedoria 																					
Objectius:											Resultats esperats:										
1. Millorar la qualificació professional dels demandants d'ocupació a través de la formació amb l'alternança de la feina.											Inici de tots els projectes i la formació d'almenys 10 persones anuals.										
Temporització:			2016					2017					2018					2019			
Pressupost:											Fonts de finançament previstes:										



Aproximadament 200.000 € per cada taller.	Fons propis (aprox. 25.000 €) i SOIB (aprox. 175.000 €).
---	--

Objectiu 5: Posar en marxa altres mesures per a millorar l'ocupabilitat de les persones en situació d'atur

Àmbit d'actuació 1:	Realitzar Tallers per a desocupats			
Nom del projecte:	Llançadores d'ocupació			
Descripció de l'actuació: Creació d'un equip de persones desocupades que de forma voluntària, activa, visible i solidària, col·laboren en la consecució d'un fi comú: Trobar feina; amb la coordinació d'un coach.				
Objectius: 1. Millorar l'ocupabilitat dels aturats del municipi.		Resultats esperats: La inserció laboral del 60% de les persones ateses.		
Temporització:	2016	2017	2018	2019
Pressupost: 30.000 € anuals per llançadora	Fonts de finançament previstes: Fundació Telefònica i Fundació Santa M ^a la Real.			

Àmbit d'actuació 2:	Realitzar Tallers formatius per a col·lectius amb dificultats d'inserció laboral			
Nom del projecte:	Tallers en competències transversals			
Descripció de l'actuació: Posada en marxa de tallers per a persones amb dificultat d'inserció sociolaboral com per exemple: alfabetització informàtica, habilitats sociolaborals, motivació, etc.				
Objectius: 1. Oferir formació en competències transversals per a persones amb dificultats d'inserció al municipi.		Resultats esperats: Formar aproximadament a 30 persones anuals.		
Temporització:	2016	2017	2018	2019



Pressupost: 2000 €	Fons de finançament previstes: Fons propis
------------------------------	--